

## CUPRINS

1. Prezentarea SC TURBOMECANICA SA
  - 1.1 Date de identificare
  - 1.2 Forma juridica
  - 1.3 Obiect de activitate
  - 1.4 Structura actionariatului si managementul societatii
  - 1.5 Scurt istoric
2. Capabilitati tehnice si tehnologice
3. Analiza economico-financiara si comerciala
4. Prezentarea proiectului de reconfigurare a fluxurilor de productie si de reamplasare a acestora
5. Concluzii

Prezentul material are ca obiectiv fundamentarea necesitatii, oportunitatii si viabilitatii dezbaterii si aprobarii de catre Adunarea Generala Extraordinara a Actionarilor, a planului de reconfigurare a fluxurilor de productie si de reamplasare a acestora si valorificarea activelor disponibilizate, in scopul recuperarii echilibrului financiar, restructurarii functionale si rentabilizarea societatii.

## 1. PREZENTAREA S.C. TURBOMECANICA S.A.

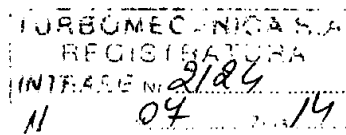
### 1.1 DATE DE IDENTIFICARE: S.C. TURBOMECANICA S.A.

Sediul social: B-dul Iuliu Maniu 244, sector 6, Bucuresti.

Tel : 021-4340741/021-4340750 FAX: 021 4340921

Număr de înregistrare la Oficiul Registrului Comertului: J - 40/533/1991

Codul Fiscal: RO 3156315



### 1.2 FORMA JURIDICA: Societate pe actiuni

### 1.3 OBIECT DE ACTIVITATE:

Producerea si comercializarea motoarelor de aviatie si ansamble mecanice pentru elicopter, fabricatia de piese, montaj general, incercari turbomotoare pe standuri de proba, control, activitati de cercetare-dezvoltare, revizii si reparatii (inclusiv service si asistenta tehnica) atat in tara cat si in strainatate.

#### **ACTIVITATI PRINCIPALE**

##### *Produce executate:*

- componente (roti dintate, carcase, piese executate din tabla), subansamble, accesorii pentru motoare, cutii transmisie si cap rotor elicopter, turbine si pompe;
- subansamble pentru turbomotoare;
- componente aeronava;
- componente pentru industria aeronautica.

##### *Servicii asigurate:*

- reparatie capitala si revizii produse livrate;
- asistenta tehnica la cererea beneficiarului;
- reparatii curente produse similare sau din aceeasi familie cu a celor livrate in mod obisnuit;

##### *Comenzi in regim de subcontractare:*

- executie piese si subansamble

- contracte pe termen lung (in special prelucrari);
- comenzi ferme (piete externe si/sau interne);
- in cadrul programelor "off-set".

- executie piese si procese pe baza de comenzi ferme la cererea beneficiarului.

Cele mai solicitate operatii de prelucrare sunt: strunjire, frezare, rectificare, proceduri prelucrare tabla, tratamente termice (calire, acoperiri de suprafata, cuprare), procese speciale (electroeroziune, ecruisare).

*Profil secundar:*

Echipament de inalta tehnicitate - aplicatii industriale;

- grupuri de putere;
- aplicatii militare si medicale.

In noul context international, S.C. TURBOMECANICA S.A. se preocupa de dezvoltarea programelor ei principale, si anume:

- cutii de transmisie de elicopter;
- piese si componente pentru sisteme de putere si aeronave;
- componente aeronautice (subcontractant).

*Principalii beneficiari*

Interni: -Ministerul Apararii Nationale

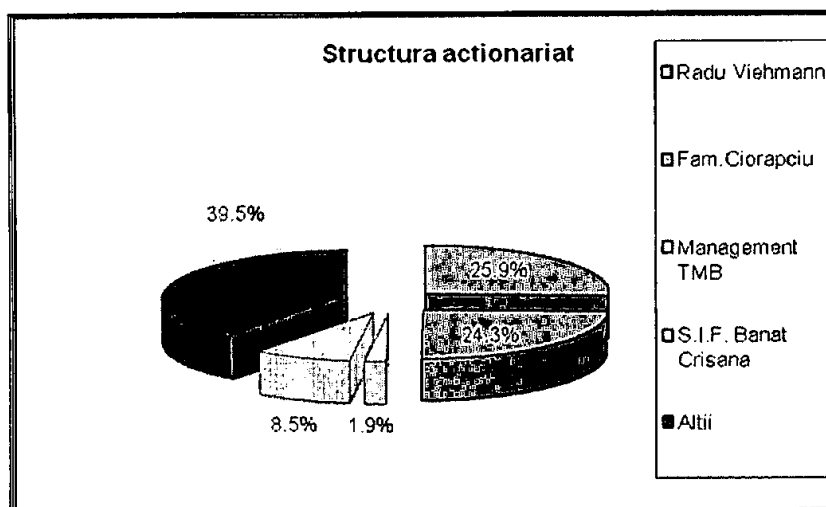
- I.A.R. Brasov
- Aeroteh S.A.
- I.Av. Craiova

Externi: -General Electric

- Pratt & Whitney
- Rolls-Royce
- M.T.U.
- Agusta
- GE European Energy Products

***Pe scurt, TURBOMECANICA reprezinta un partener sigur, calificat si certificat pentru tehnologii avansate, dornic si avind capacitatea si capabilitatea sa deruleze programe de cooperare cu parteneri externi si participare in cadrul unor programe internationale.***

#### 1.4 STRUCTURA ACTIONARIATULUI



#### MANAGEMENTUL SOCIETATII

| Funcția                         | Nume      | Prenume    | Studii     | Anul angajării în întreprindere |
|---------------------------------|-----------|------------|------------|---------------------------------|
| Președinte                      | VIEHMANN  | RADU       | superioare |                                 |
| Director Executiv Financiar     | DINCA     | ION        | superioare | 01.04.1977                      |
| Director Executiv Calitate      | GHETE     | CONSTANTIN | superioare | 01.05.1978                      |
| Director Executiv Operațiuni    | SPIREA    | DANUT      | superioare | 01.02.1977                      |
| Director Executiv Resurse Umane | RADULESCU | PAUL       | superioare | 01.10.1975                      |

#### 1.5 SCURT ISTORIC

S.C. TURBOMECANICA S.A. a fost fondată în anul 1975 în scopul fabricației motoarelor de aviație și a sistemelor dinamice de elicopter în România.

În anii '70 au fost cumpărate de la Rolls-Royce, Turbomeca și Aerospatiale licențe de execuție a motoarelor Viper 633-41, Turmo IV C și a cutiilor de transmisie și capului rotor pentru elicopterul PUMA, iar fabrica a fost dotată cu cele mai moderne echipamente de fabricație. Din cauza lipsei unor furnizori locali competitivi de componente speciale, accesorii și SDV-uri, compania a trebuit să producă ea însăși toate aceste produse.

Compania s-a dezvoltat prin integrarea cu succes a celor trei produse initiale principale si a devenit furnizorul exclusiv de noi produse al Ministerului Apararii Nationale.

De la infiintare si pana in prezent societatea a realizat:

- 300 de motoare pentru avioane militare Viper 632, licenta Rolls-Royce (85% componente asimilate);
- 30 de motoare pentru avioane civile Spey 512, licenta Rolls-Royce;
- 600 motoare Turmo IV, licenta Turbomeca ( 90% componente asimilate);
- 100 motoare turboreactoare noi, diferite module si piese;
- componente avion si motor executate pentru Rolls-Royce, Turbomeca, Aerospatiale, Fiat, British Airspace, Short Brothers, General Electric, I.A.I., etc..

*Executie cutii transmisie si cap rotor elicopter:*

- 200 seturi sisteme dinamice SA-PUMA 330, licenta Aerospatiale (85% componente asimilate).

*Reparatie capitala motoare si reparatie curenta componente:*

- 600 motoare Rolls-Royce si Turbomeca reparate capital in 25 de ani;
- 150 cutii transmisie elicopter reparate capital;
- Reparatii curente: componente mecanice, accesorii electrice si hidromecanice.

*Executie SDV-ri dispozitive, echipament tehnologic si truse de scule pentru intretinere la sol.*

- Toate dispozitivele si sculele speciale pentru executia si reparatia componentelor sunt fabricate in cadrul companiei;
- Echipament de incercare motor (adaptoare de incercare, structuri portante si fixe, seturi de incercare, injectoare si conducte tehnologice, frane hidraulice, etc.)
- Echipament special mecanic, hidraulic si electric pentru incercari tehnologice, banc de probe motor si accesorii, incercari in zbor si intretinere la sol.
- Masini-unelte speciale si scule pentru brosare si frezare discuri compresor si turbina, inclusiv rotoare.

## 2. CAPABILITATI TEHNICE SI TEHNOLOGICE

Dupa cum se stie repetabilitatea in timp a unor procese depinde de factori tehnici, caracteristici ale materialelor, caracteristici ale utilajelor, precizia aparaturii de masura si control, scule utilizate, influenta mediului ambiant, etc. cat si factorul uman tradus prin disciplina, constiinciozitate si nu in ultimul rand starea de sanatate a operatorului.

In ultimii ani sistemele de asigurare a calitatii introduse la inceput in industriile aerospatiale, preluate apoi de industria nucleara, cea electronica si cea a medicamentelor, au inceput sa se generalizeze pe baza unor standarde internationale din seria ISO 9000...9004.

Sistemele de asigurare a calitatii impun un ansamblu de reglementari organizatorice si functionale materializate prin manuale si planuri de calitate, proceduri, directive, instructiuni.

Reglementarile sunt ierarhizate pe nivele decizionale si de executie acoperind toate domeniile de activitate, incepand cu procesul decizional la nivelul conducerii societatii si terminand cu reglementarea indeplinirii obligatiilor la nivelul cel mai de jos de executie al produsului.

Toate zonele de lucru din structura productiva a societatii, corespunzand unor procese atestabile se verifica si se aproba conform cerintelor specifice.

De asemenea, personalul calificat este atestat prin procese tehnologice si / sau operatii tehnologice, atestarea cuprinzand cunoasterea tehnologiei specifice, a conditiilor de sistem impuse, un test medical si un test psihologic.

Mentinerea in timp a sistemului de asigurare a calitatii este realizata prin reviziile periodice ale documentatiei si procedurilor, cat si prin auditurile – verificarile periodice – interne si independente.

Auditurile interne sunt efectuate de persoane nominalizate din interiorul compartimentului, conform unor criterii si programari aprobate, pentru verificarea pe linie de asigurare a calitatii a activitatii compartimentului si a respectarii Manualului de Calitate, procedurilor si instructiunilor proprii.

Auditurile independente sunt efectuate de persoane independente de activitatile auditate putand fi audituri de sistem – pentru verificarea respectarii reglementarilor pe linie de societate – manual de calitate, proceduri, conexiuni stabilite, sistemul intern de

auditare, cat si audituri de proces – prin care se verifica periodic un anumit proces autorizat, urmarindu-se modalitatea de desfasurare in succesiunea descrisa in specificatii, tehnologiile de proces si control proces, alte proceduri aferente procesului.

Sistemele de auditare se materializeaza in grafice de urmarire, rapoarte de audit, rapoarte de deficianta la care cei in cauza trebuie sa raspunda intr-un anumit interval de timp, cu actiuni corective ce se verifica.

Personalul de asigurare a calitatii se recruteaza din randul specialistilor cu inalta calificare, in procesele speciale se colaboreaza cu specialisti (chimisti, metalurgi, fizicieni) din sfera de cercetare – control uzinal.

Toate procesele tehnologice atestate in societate sunt controlate prin sistemul de asigurare a calitatii metinandu-si nivelul calitativ din momentul atestarii.

***Se nominalizeaza in continuare principalele capabilitati tehnologice:***

**A. MECANICA, PRELUCRARI MECANICE**

- Gaurire;
- Brosare;
- Brosare caneluri;
- Electroeroziune;
- Rulare filet otel;
- Frezare clasica;
- Frezare CN;
- Centruire;
- Rectificare clasica;
- Rectificare materiale de inalta rezistenta;
- Rodare;
- Canelare – danturare;
- Strunjire clasica;
- Strunjire CN;
- Prelucrari mecanice sferice;
- Debitare, debavurare;
- Alezare;
- Ajustare;
- Roluire;
- Mortezare;

- Prelucrari mecanice – plastice.

#### B. TINICHIGERIE, FORMARE

- Indoire tuburi;
- Formare manuala;
- Vulcanizare cauciuc;
- Ambutisare mecanica;
- Redresare profile;
- Roluire table;
- Shot-peening (Alicare).

#### C. FINISARE

- Polisare manuala;
- Sablare de finisare;
- Debravurarea manuala a echipamentelor.

#### D. SUDURA, MECANO – SUDURA

- Brazare;
- Fixare ermetica sticla – metal;
- Sudura prin rezistenta cu rola;
- Sudura prin rezistenta cu puncte;
- Sudura arc electric;
- Sudura TIG – manuala;
- Sudura termochimica oxiacetilenica;
- Brazare in vid;
- Sudura TIG – automata

#### E. TRATAMENTE TERMICE SI TERMOCHIMICE

- Cementare;
- Crom aluminizare;
- Niturare gazoasa;
- Tratament termic otel;
- Tratament termic aliaje AL;
- Tratament termic titan;
- Tratament in vid oteluri – titan;
- Detensionare / degazare;

- Tratamente termice  $Ube_2$ ;
- Calire - sub racire ( $-70^{\circ} C \pm -86^{\circ} C$ ).

#### F. TRATAMENTE DE SUPRAFATA

- Alodinare;
- Brunare;
- Mordansare Mg;
- Oxidare anodica cromica ( $BF_4 / BF_5$ );
- Oxidare anodica – alte variante;
- Oxidare anodica dura;
- Oxidare anodica sulfurica;
- Oxidare anodica cu tampon - retus;
- Oxidare anodica a titanului;
- Pasivizare oteluri inoxidabile;
- Impregnare piese Mg – turnate;
- Independare strat alb – dupa nitrurare;
- Fosfatare;
- Detesionare, defragilizare.

#### G. DEPUNERI SI ACOPERIRI

- Argintare;
- Cadmiere;
- Cromare;
- Cuprare;
- Depunere electrolitica cu tampon;
- Cositorire;
- Lubrefieri uscate;
- Nichelare;
- Acoperire teflon;
- Depuneri plasma;

#### H. VOPSIRE

- Aplicare vopsea gama CELOMER;
- Aplicare vopsea epoxi;
- Aplicare vopsea POLIURETAN;

- Aplicare vopsea de inalta rezistenta la temperatura;
- Aplicare vopsea antieroziv.

#### I. MARCARE

- Creion vibrator
- Electrochimica;
- Prin poansonare;
- Cu cerneala;
- Dot peening;
- Etichetare.

#### J. GESTIUNE INFORMATICA

- Gestiunea intreprinderii;
- Planificarea productiei;
- Progres fabricatie (urmarire)
- Conducerea productiei;
- Gestiunea calitatii;
- Gestiunea stocurilor.

#### K. INFORMATICA APLICATA

- Proiectare asistata de calculator;
- Pregatirea fabricatiei asistata de calculator;
- Fabricatie asistata de calculator.

#### L. SERVICII COMPLEMENTARE

- Pregatire, metode;
- Aprovizionare;
- Control, incercari;
- Trasabilitate;
- Reparatii structuri si echipamente;
- Trasare;
- Subcontractare;
- Metrologie;
- Tratarea neconformitatilor.

#### M. CONTROALE SI INCERCARI

- Conductivitate electrica (Sigma Test);

- Control dimensional clasic % in coordonate;
- Control duritate (HB, HR, HV);
- Control sens fibraj;
- Supraveghere instalatii tratamente termice;
- Control radiografic;
- Incercari de mentinere sub presiune;
- Incercari tractiune / compresiune;
- Etalonare;
- Extensometrie;
- Macrografie;
- Magnetoscopie;
- Masurarea starii suprafetei;
- Metalografie;
- Micrografie;
- Control NDT cu lichide penetrante;
- Control penetrant pe titan;
- Test de etanseitate chesoane / echipamente;
- Test de etansare conducte;
- Laborator analiza chimica;
- Laborator incercari statice;
- Laborator incercari oboseala;
- Atac Nital;
- Test rezistenta la coroziune;
- Control aderenta;
- Laboratoare – incercari functionale;
- Spectrometrie;
- Determinare continut C % si S %;
- Debitmetrie;
- Control electric;
- Control dielectric;
- Incercari tenacitate / propagare;
- Incercari rezilienta;

- Incercari la cald (tractiune, fluj);
- Control cuplu articulatie;
- Masurarea grosimii cu ultrasunete;
- Metrologie dimensionala;
- Difractometrie (determinare austenita reziduala);
- Control NDT RX
- Control NDT cu particule magnetice.

### 3. ANALIZA ECONOMICO-FINANCIARA SI COMERCIALA

Rezultatele economico-financiare ale societății, pe baza datelor înscrise în situațiile financiare aferente perioadei 2007-2010 și pentru primele 5 luni ale anului 2011 sunt urmatoarele:

#### PRINCIPALII INDICATORI ECONOMICO-FINANCIARI

| Nr. crt. | INDICATORI                       | U/M | Realizat 2007 | Realizat 2008 | Realizat 2009 | Realizat 2010 | Realizat 31.05.2011 |
|----------|----------------------------------|-----|---------------|---------------|---------------|---------------|---------------------|
| 1        | Cifra de afaceri                 | RON | 91.891.508    | 63.049.103    | 54.310.602    | 53.178.629    | 17.841.429          |
| 2        | Venituri din vanzarea marfurilor | RON | 240.982       | 159.003       | 22.192        | 178.315       | 29.863              |
| 3        | Venituri din exploatare          | RON | 100.161.268   | 70.978.059    | 62.991.866    | 56.770.301    | 17.160.039          |
| 4        | Venituri financiare              | RON | 2.889.428     | 1.634.495     | 2.415.365     | 7.692.946     | 4.797.106           |
| 5        | Venituri totale                  | RON | 103.050.696   | 72.612.554    | 65.407.231    | 64.463.247    | 21.957.145          |
| 6        | Cheltuieli pt.exploatare         | RON | 88.629.691    | 89.976.722    | 62.387.376    | 58.205.845    | 22.313.774          |
| 7        | Cheltuieli financiare            | RON | 4.137.800     | 11.570.973    | 10.781.705    | 16.788.075    | 4.108.554           |
| 8        | Cheltuieli totale                | RON | 92.767.491    | 101.547.695   | 73.169.081    | 74.993.920    | 26.422.327          |
| 9        | Rezultatul financiar             | RON | -1.248.372    | -9.936.478    | -8.366.340    | -9.095.129    | 688.552             |
| 10       | Rezultatul din exploatare        | RON | 11.531.577    | -18.998.663   | 604.490       | -1.435.544    | -5.153.734          |
| 11       | Rezultatul brut                  | RON | 10.283.205    | -28.935.141   | -7.761.850    | -10.530.673   | -4.465.182          |
| 12       | Valoarea adaugata                | RON | 49.067.285    | 28.080.125    | 31.636.870    | 29.597.035    | 7.142.893           |
| 13       | Capital social                   | RON | 36.944.248    | 36.944.248    | 36.944.248    | 36.944.248    | 36.944.248          |
| 14       | Capital propriu                  | RON | 105.678.593   | 75.765.775    | 97.479.081    | 86.931.908    | 82.466.727          |

| Nr. crt. | INDICATORI  | U/M       | Realizat 2007 | Realizat 2008 | Realizat 2009 | Realizat 2010 | Realizat 31.05.2011 |
|----------|---|-----------|---------------|---------------|---------------|---------------|---------------------|
| 15       | Datorii totale  | RON       | 53.594.267    | 68.294.795    | 79.348.732    | 81.466.223    | 80.266.986          |
| 16       | Flux de numerar   | RON       | -4.242.958    | 390.886       | -645.159      | -564.981      | 204.630             |
| 17       | Rata rentabilitatii exploatarii   | %         | 12.55         | -30.13        | 1.11          | -2.70         | -28.89              |
| 18       | Rata rentabilitatii economice   | %         | 7.22          | -12.82        | 0.34          | -0.84         | -1.30               |
| 19       | Productivitatea muncii (preturi curente)  | RON/sal   | 127.450       | 85.432        | 97.681        | 106.999       | 44.382              |
| 20       | Lichiditate generala(rata)  |           | 1.32          | 0.82          | 0.68          | 0.56          | 0.53                |
| 21       | Lichiditate imediata (rata-test acid)   |           | 0.02          | 0.02          | 0.01          | 0.00          | 0.00                |
| 22       | Solvabilitate patrimoniala (rata autonomiei financiare)                             |           | 0.80          | 0.71          | 0.69          | 0.67          | 0.69                |
| 23       | Rata de crestere a cifrei de afaceri  | %         | -11.9         | -31.4         | -13.9         | -2.1          | -14.97              |
| 24       | Rata de indatorare a activitatii de exploatare                                      |           | 0.62          | 1.07          | 1.26          | 1.37          | 1.45                |
| 25       | Grad de indatorare  | %         | 33.57         | 46.07         | 44.03         | 47.64         | 48.53               |
| 26       | EBITDA – excedentul brut inainte de deducerea impozite si taxe, amortizare, dobanzi |           | 19.068.949    | -17.439.543   | 6.340.476     | 2.677.021     | 182.845             |
| 27       | EBITA – excedentul brut inainte de taxe, impozite, dobanzi                          |           | 13.320.772    | -23.663.851   | 203.921       | -2.875.081    | -1.970.470          |
| 28       | Valoarea nominala a actiunii  | Ron/a ct. | 0.1           | 0.1           | 0.1           | 0.1           | 0.1                 |
| 29       | Patrimoniu net / actiune  |           | 0.2871        | 0.2164        | 0.2730        | 0.2424        | 0.2304              |

Datele prezentate evidentiaza o scadere abrupta a veniturilor, in special a veniturilor din exploatare si inregistrarea de pierderi in perioada ultimilor 3 ani, precum si pe primele 5 luni ale anului 2011.

De asemenea, nivelul datoriilor totale ale societatii au atins la 31.05.2011, nivelul de 80.266.986 lei, respectiv au crescut cu 17.53 % fata de anul 2007, gradul de indatorare situandu-se la nivel de 48.53 %, in timp ce lichiditatea generala este in scadere.

Elementele de "pericol" sesizate de conducerea societatii inca din anul 2008 au determinat elaborarea unui "Program de reorganizare, re tehnologizare si restructurare

in perioada 2009 – 2010” program care a fost aprobat de Consiliul de Administratie in data de 27.01.2009 si care a generat un program investitional finalizat in anul 2009 pentru care au fost cheltuite resurse financiare de 24.823.287 lei, incluzand aici si achizitia terenului din Dragomiresti Vale achizitionat de societate in scopul relocarii, relocare aprobata de principiu in sedinta AGA din data de 18.12.2007

Acest program investitional s-a concretizat in dotarea fluxurilor de productie din prelucrari mecanice cu utilaje de inalta precizie si productivitate care, din pacate nu a adus pana in prezent cresterea de venituri pe care s-a contat, dar a contribuit esential la innoirea parcului de utilaje si la recuperarea decalajelor tehnice comparativ cu societati similare concurente, asigurand in acelasi timp baza solida in recuperarea capacitatii societatii de a genera profit din exploatare.

In conditiile in care innoirea parcului de utilaje nu a avut efectul scontat in perioada 2009 – 2010 pentru a incerca o echilibrare a veniturilor cu cheltuielile aferente, Consiliul de Administratie a aprobat in sedinta din 15.02.2011, un nou program de reorganizare si restructurare pe anul 2011 (prezentat in anexa, program aflat deja in derulare.

Analiza atenta a activitatii societatii a evidentiat mentinerea in anul 2011 a unor elemente de "pericol" de natura sa destabilizeze compania si anume:

- Spatii si mijloace de productie excedentare neutilizate si care determina o risipa importanta din punct de vedere al consumurilor de utilitati (energie electrica, energie termica, gaze naturale) si al mentenantei;
- Costuri ridicate de functionare a structurilor productive;
- Circulatie intortochiata a pieselor pe fluxul de fabricatie;
- Lentoarea reproiectarii proceselor de productie in vederea adaptarii acestora la noile conditii de fabricatie;
- Eterogenitatea si dispersia activitatilor care nu permit planificarea obiectivelor financiare, nu permit stabilirea pozitiiilor si a purtatorilor de costuri, introducerea sistemului de bugetare a activitatilor si proceselor insotit de controlul acestora precum si cunoasterea rentabilitatii pe activitati, produse, grupe de produse, clienti si procese tehnologice;
- Lipsa de flexibilitate a mediului intern si ca urmare imposibilitatea adaptarii la timp si in conditii de eficienta la schimbarile generate de mediul extern;

- Imposibilitatea cunoasterii la timp si in mod real a "contributiei" fiecarei activitati la performantele / neperformantele generale ale societatii;
- Functia de Previziune (planificare) si control este ca si inexistentă in lipsa unui compartiment care sa elaboreze strategii de dezvoltare si sa urmareasca implementarea bugetelor si a controlului bugetar;
- Sistemul de programare a activitatilor de productie este de asemenea deficitar;
- Centralizarea excesiva a functiunii comerciale, aceasta functiune fiind necesara a fi reconfigurata sub aspectul definirii atributiilor activitatii de marketing, competentele serviciului de vanzari si dezvoltarea activitatii de studiu al pietei, a concurentilor si a furnizorilor;
- Functiunea de personal a societatii este de asemenea deficitara, neputand aprecia (determina) daca societatea are un excedent de forta de munca in raport cu comenzile emise de clienti sau are o structura necorespunzatoare a functiilor si meseriilor si nu asigura o remunerare corecta a muncii depuse individual;
- Volumul reparatiilor efectuate de S.C. TURBOMECANICA S.A. pentru Ministerul Apararii Nationale in perioada 2004 – 2007 a fost important si a raspuns necesitatilor de disponibilizare a aproximativ 48 de elicoptere dintr-o flota activa de circa 60 elicoptere, si avand in vedere aspectul ciclic al acestei activitati urmeaza o perioada de peste 5 ani in care necesitatile de reparatie vor fi nesemnificative;
- Structura financiara a societatii se caracterizeaza printr-o crestere continua a gradului de insolvabilitate, ponderea finantarii pe seama obligatiilor curente precum si costul finantarii pe termen lung fiind in crestere. Este alarmanta cresterea gradului de indatorare a activitatii de exploatare, care la 31.05.2011 a atins nivelul de 145%.
- Imposibilitatea elaborarii unor prognoze privind evolutia pietei interne ca urmare a cedarii activelor corporale si mai ales necorporale ale S.C. IAR S.A. Brasov catre compania "Eurocopter".

In acest context este necesara stabilirea unui complex de masuri si actiuni coerente care sa elimine elementele de "pericol" prezentate mai sus si sa valorifice ofensiv avantajele concurentiale astfel incat pe termen mediu societatea sa aiba o evolutie clara cu un echilibru stabil si o capacitate de a produce profit in permanenta crestere pe termen lung.

Pachetul de masuri necesar pentru asigurarea pe termen mediu si lung a unui echilibru stabil al societatii trebuie sa corespunda atingerii urmatoarelor obiective:

1. Identificarea sectoarelor de activitate pentru care piata interna sau externa se dovedeste a fi stabila si viabila.
2. Reproiectarea structurii organizatorice a societatii cu adaptarea acesteia la mediul economic si la cerintele pietei in care actioneaza societatea.
3. Revizuirea proceselor de realizare a produselor si serviciilor prin reorganizarea proceselor semnificative si informatizarea acestora.
4. Reorganizarea activitatii de prelucrari mecanice cu determinarea exacta a capacitatii de productie ca rezultanta a reproiectarii fluxurilor tehnologice.
5. Reconfigurarea si reechiparea liniilor de acoperiri de suprafata, tratament termic si spalari degresari.
6. Finalizarea implementarii sistemului integrat de gestiune SAP.
7. Recuperarea echilibrului financiar al societatii.

Prin masurile inscrite in programul de restructurare si reorganizare pe anul 2011, managementul societatii spera sa rezolve atingerea obiectivelor mentionate mai sus si si-a asumat ca si o preocupare majora dezvoltarea SC Turbomecanica SA, ca producator de piese si componente, ansamble si subansamble pentru aviatia militara si civila cu mentinerea capacitatilor de reparatii motoare Turmo si Ansamble Mecanice pentru IAR 330, precum si a motorului Viper 632-41, fapt ce ar putea permite printr-o atenta si sporita urmarire a costurilor de productie, sa mentina un echilibru intre veniturile si cheltuielile de exploatare, dar posibilitatea acoperirii cheltuielilor financiare, precum si a rambursarii creditelor pe termen lung angajate ramane practic imposibila.

Acest aspect este demonstrat prin Proiectiile Contului de Profit si Pierdere, Bilantul Contabil, Fluxul de Numerar, regasite in Anexele 2,3,4,5

Proiectiile prezentate evidentiaza situatia critica a societatii, caracterizata prin cresterea gradului de insolvabilitate, in conditiile limitarii veniturilor si a unor costuri de functionare ridicate. Aceasta situatie este desigur agravata si de elemente de risc si incertitudine induse de criza economica si financiara mondiala, precum si a instabilitatii mediului economic intern.

In acest moment prelucrarile mecanice sunt sustinute de un portofoliu de comenzi important, portofoliu care are sanse de a fi crescut in functie de capacitatea de

productie atat in domeniul aeronautic cu partenerii traditionali, dar si cu noi parteneri angrenati in piata produselor industriale de inalta tehnicitate si serie mica.

De asemenea, perspectiva valorificarii intregii capacitati disponibile de reparatie a produselor traditionale nu mai poate fi eficienta, iar decizia de pastrare a acestei capabilitati in viitor este grevata in acest moment de foarte multe incertitudini.

Renuntarea la aceasta capabilitate nu este oportuna inca dar, poate fi determinata de:

- Tendinta ca Romania sa se alinieze principiilor practicate in armatele europene membre NATO cu privire la certificarea dubla militara si civila a aeronavelor.

- In conditiile in care S.C. IAR S.A. Brasov va ceda activele catre Eurocopter acest lucru va insemna ca toata documentatia de fabricatie a elicopterului IAR 330 SA, inclusiv cea aferenta elicopterului IAR 330 Socat se transfera catre Eurocopter Romania, care va deveni titularul de produs inclusiv cu posibila certificare civila, si in acest caz S.C. TURBOMECANICA S.A. va fi implicata numai daca Eurocopter Romania si Eurocopter doresc acest lucru, asumandu-si cheltuiala necesara certificarii si autorizarii societatii pentru aceasta operatiune.

- Volumul reparatiilor efectuate de S.C. TURBOMECANICA S.A. pentru Ministerul Apararii Nationale pe perioada urmatorilor 5 ani vor fi nesemnificative.

In plus, avand in vedere ca flota va avea o perioada de exploatare mai mare de 30 ani este estimata posibilitatea de diminuare treptata a numarului de aparate in exploatare si inlocuirea acestora cu alte tipuri moderne de aeronave.

Analiza in detaliu a pachetului de masuri enuntat si regasit in programul de restructurare conduce la ideea ca este absolut necesar reconfigurarea societatii in noi unitati structurale de productie pe un spatiu de productie corespunzator si in corelatie cu faptul ca portofoliul de clienti si produse poate asigura un nivel de venituri stabilizat la 55,0 – 60,0 mil.lei, conform prognozelor Bugetului de Venituri si Cheltuieli pe perioada 2011 -2015 anexat prezentei cu nr. 6.

Aceste masuri insa, pot determina recuperarea echilibrului financiar pentru activitatea de exploatare dar nu poate asigura nici macar pe termen mediu rezolvarea problemei datoriilor societatii, problema care din pacate in momentul de fata nu are alta solutie decat valorificarea activelor care se vor disponibiliza, ca rezultat al actiunilor de reconfigurare si reamplasare a fluxurilor de productie.

#### **4. Prezentarea proiectului de reconfigurare a fluxurilor de productie si de reamplasare a acestora**

Asa cum a mai fost mentionat in capitolele precedente Reconfigurarea fluxurilor de productie si reamplasarea acestora intr-un spatiu de productie corespunzator si corelat cu protofoliul de clienti / produse viabile si stabile pe termen lung a devenit alaturi de masurile inscrite in Programul de Restructurare pe anul 2011, necesara si oportuna, (realizarea acestora avand urmatoarele efecte semnificative:

- triplarea volumului de productie obtinut pe 1 m<sup>2</sup> construit;
- optimizarea fluxurilor de productie ;
- reducerea costurilor de exploatare ;
- disponibilizarea de active, in special terenuri si cladiri ce se pot valorifica.)

Anexat prezentei se regaseste exprimata noua configuratie a fluxurilor de productie si reamplasarea acestora.

In acest concept suprafata de productie necesara este de 17.264 m<sup>2</sup> si este localizata in obiectivele 3, 3a, 3b, depozite, bancul de probe si anexe.

Cuantificarea estimata a acestui proiect de reconfigurare a fluxurilor de productie si de reamplasare a acestora, excluzand costul finantarii si incluzand costurile asociate acestuia, constand in:

1. Reamenajare si modernizare cladiri
2. Reconfigurare alimentare cu utilitati  
(energie electrica, gaz metan)
3. Mutare efectiva,

este estimata la 4.200.000 lei.

Perioada de timp in care procesul de reamenajare cladiri, reconfigurare, alimentare cu utilitati, reamplasare a fluxurilor de productie se va realiza este, de 7 luni de la momentul deciziei in conditiile in care intreruperile de productie vor fi minime.

Realizarea acestui proiect produce efecte semnificative, intre care mentionam:

- Cresterea volumul de productie realizata pe un 1 m<sup>2</sup> de suprafata de productie de la 1.125 lei / m<sup>2</sup> in 2010, la 2.940 lei / m<sup>2</sup> in 2012 si 3.416 lei / m<sup>2</sup> in 2014

- Optimizarea fluxurilor de productie
- Reducerea costurilor de exploatare prin diminuarea cheltuielilor cu utilitatile cu 31% reducerea cu 50% a impozitelor si taxelor locale, cu 12% a cheltuielilor cu amortizarea
- Disponibilizarea de active, in special terenuri, care se pot valorifica. Se poate disponibiliza o suprafata de teren de aproximativ 34.000 m<sup>2</sup> ce trebuie valorificata pentru suma minima de 50.000.000 lei, suma care contribuie esential la echilibrarea financiara a societatii prin reducerea cu mai mult de jumatate a cheltuielilor cu dobanda si cu efect direct asupra fluxului de numerar, care devine pozitiv prin rambursarea creditelor pe termen lung si diminuarea creditului aferent capitalului de lucru cu aproximativ 8,5 mil. Lei.

In anexele 7,8,9 se regaseste prognoza evolutiei situatiei financiare a societatii, luandu-se in calcul suma rezultata din valorificarea cel putin a terenului in suprafata de 34.000 m<sup>2</sup>.

Principalii indicatori economico-financiari prognozati pentru perioada 2011 – 2015 se redau mai jos:

| Nr. crt. | INDICATORI                       | U/M | Realizat 2010 | Previzionat 2011 | Previzionat 2012 | Previzionat 2013 | Previzionat 2014 | Previzionat 2015 |
|----------|----------------------------------|-----|---------------|------------------|------------------|------------------|------------------|------------------|
| 1        | Cifra de afaceri                 | RON | 53.178.629    | 52.859.364       | 50.751.616       | 54.262.640       | 58.963.393       | 59.663.393       |
| 2        | Venituri din vinzarea marfurilor | RON | 178.315       | 0                | 0                | 0                | 0                | 0                |
| 3        | Venituri din exploatare          | RON | 56.770.301    | 52.859.364       | 101.151.616      | 54.262.640       | 58.963.394       | 59.663.393       |
| 4        | Venituri financiare              | RON | 7.692.946     | 25.000           | 25.000           | 25.000           | 25.000           | 25.000           |
| 5        | Venituri totale                  | RON | 64.463.247    | 52.884.364       | 101.176.616      | 54.287.640       | 58.988.394       | 59.688.393       |
| 6        | Cheltuieli pt.exploatare         | RON | 58.205.845    | 57.199.756       | 63.227.342       | 51.454.913       | 55.181.551       | 55.031.200       |
| 7        | Cheltuieli financiare            | RON | 16.788.075    | 5.308.569        | 3.063.996        | 2.680.608        | 2.680.608        | 2.680.608        |
| 8        | Cheltuieli totale                | RON | 74.993.920    | 62.508.325       | 66.291.338       | 54.135.521       | 57.862.158       | 57.711.808       |
| 9        | Rezultatul financiar             | RON | -9.095.129    | -5.283.569       | -3.038.996       | -2.655.608       | -2.655.608       | -2.655.608       |
| 10       | Rezultatul din exploatare        | RON | -1.435.544    | -4.434.392       | 37.924.274       | 2.807.727        | 3.781.843        | 4.632.193        |
| 11       | Rezultatul brut                  | RON | -10.530.673   | -9.623.961       | 34.885.278       | 152.119          | 1.126.235        | 1.976.585        |

| Nr. crt. | INDICATORI   | U/M      | Realizat 2010 | Previzionat 2011 | Previzionat 2012 | Previzionat 2013 | Previzionat 2014 | Previzionat 2015 |
|----------|--|----------|---------------|------------------|------------------|------------------|------------------|------------------|
| 12       | Valoarea adaugata  | RON      | 29.597.035    | 23.236.571       | 24.951.126       | 29.577.829       | 31.087.004       | 32.433.506       |
| 13       | Capital social   | RON      | 36.944.248    | 36.944.248       | 36.944.248       | 36.944.248       | 36.944.248       | 36.944.248       |
| 14       | Capital propriu  | RON      | 86.931.908    | 49.480.583       | 70.730.108       | 100.965.881      | 106.975.770      | 113.836.008      |
| 15       | Datorii totale   | RON      | 81.466.223    | 76.145.708       | 68.048.015       | 50.853.491       | 54.067.454       | 55.598.005       |
| 16       | Flux de numerar  | RON      | -564.981      | -5.757.286       | 13.914.746       | 10.336.006       | 6.601.921        | 8.255.056        |
| 17       | Rata rentabilitatii exploatarii  | %        | -2.70         | -8.21            | 74.73 *          | 5.17             | 6.41             | 7.76             |
| 18       | Rata rentabilitatii economice  | %        | -0.84         | -3.40            | 26.93 *          | 1.82             | 2.31             | 2.7              |
| 19       | Productivitatea muncii (preturi curente)   | RON/sal  | 106.999       | 131.491          | 126.248          | 134.982          | 146.675          | 148.416          |
| 20       | Lichiditate generala(rata)   |          | 0.56          | 0.48             | 0.73             | 1.22             | 1.31             | 1.42             |
| 21       | Lichiditate imediata (rata-test acid)  |          | 0.00          | 0.00             | 0.12             | 0.35             | 0.45             | 0.57             |
| 22       | Solvabilitate patrimoniala (rata autonomiei financiare)                            |          | 0.67          | 0.58             | 0.67             | 0.78             | 0.79             | 0.80             |
| 23       | Rata de crestere a cifrei de afaceri   | %        | -2.1          | -0.60            | -3.99            | 6.92             | 8.66             | 1.19             |
| 24       | Rata de indatorare a activitatii de exploatare                                     |          | 1.37          | 1.42             | 0.85             | 0.67             | 0.63             | 0.62             |
| 25       | Grad de indatorare   | %        | 47.64         | 59.61            | 48.33            | 33.02            | 33.09            | 32.36            |
| 26       | EBITDA – excedentul brut inainte de deducere impozite si taxe, amortizare, dobanzi |          | 2.677.021     | 1.189.908        | 43.128.981       | 8.012.434        | 8.986.549        | 9.837.150        |
| 27       | EBITA – excedentul brut inainte de taxe, impozite, dobanzi                         |          | -2.875.081    | -3.761.961       | 38.245.327       | 3.128.780        | 4.102.895        | 4.953.246        |
| 28       | Valoarea nominala a actiunii   | Ron/act. | 0.1           | 0.1              | 0.1              | 0.1              | 0.1              | 0.1              |
| 29       | Patrimoniu net / actiune   |          | 0.2424        | 0.1397           | 0.1969           | 0.2792           | 0.2959           | 0.3146           |

\* La calcul indicatorilor Rata rentabilitatii exploatarii (poz.17) si Rata rentabilitatii economice (poz.18), s-au luat in calcul veniturile exceptionale in valoare de 50.000.000 lei

#### 4. CONCLUZII

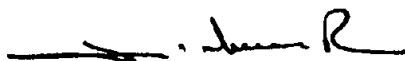
Reechilibrarea financiara a societatii, rentabilizarea acesteia si asigurarea stabilitatii acesteia pe termen mediu si lung depinde de:

1. Asigurarea unui portofoliu de clienti interni si externi stabili si viabili care sa asigure un portofoliu de comenzi / contracte de cca. 55,0 mil lei si identificarea de noi clienti care sa permita cresterea portofoliului de comenzi cu aproximativ 4,5 mil lei pe perioada urmatoarelor 2 – 3 ani;
2. Reconfigurarea fluxurilor de productie si reamplasarea acestora in conformitate cu cele prezentate in anexa;
3. Aprobarea unui program investitional destinat reamenajarii si modernizarii unor constructii, reconfigurarea alimentarii cu utilitati, recertificari si retestari procese tehnologice, in plafon maxim de 4.200.000 lei;
4. Aprobarea angajarii unui credit necesar sustinerii financiare a activitatilor necesare realizarii programului investitional de mai sus, cel putin pentru faza de inceput, care conditioneaza derularea lui, asigurand in acelasi timp limitarea intreruperii procesului de productie pe perioada realizarii mutarii efective a mijloacelor de productie pe noile amplasamente, in quantum de 1.700.000 lei.
5. Valorificarea de active disponibilizate, respectiv vanzarea de teren cu cladiri in suprafata de maxim 34.000 m<sup>2</sup>, cu o valoare ramasa neamortizata inregistrata la 30.06.2011 de 37.682.228 lei, prin negociere directa, la o valoare in lei echivalenta a cel putin 11.500.000 Euro fara TVA, adica cel putin 50.000.000 lei;
6. Valorificarea celorlalte bunuri materiale inutilizabile si fara necesitate in viitoarea structura de productie in conformitate cu procedurile interne ale societatii;
7. Mandatarea Consiliului de Administratie al societatii sa valorifice activele disponibilizate in conformitate cu cele precizate la punctele 4 si 5;
8. Imputernicirea Presedintelui Consiliului de Administratie sa semneze in numele si pentru societate, toate documentele care sunt necesare pentru realizarea actiunilor si activitatilor ce decurg din Planul de reconfigurare a fluxurilor de productie si de reamplasare a acestora, inclusiv angajare de terte parti.

#### APROBAT

in sedinta Consiliului de Administratie

din data de 14.07.11.



**Contul de Rezultat Anual Pentru perioada 2010 - 2015**

|     | EXPLICATII   | N                  | N+1               | N+2               | N+3               | N+4               | N+5               |
|-----|--|--------------------|-------------------|-------------------|-------------------|-------------------|-------------------|
|     |  | 2010               | 2011              | 2012              | 2013              | 2014              | 2015              |
| 1.  | Vanzari de marfuri   | -                  | 0                 | 0                 | 0                 | 0                 | 0                 |
| 2.  | Venituri din vânzarea produse sau servicii                     | 53.178.627         | 52.859.364        | 50.751.616        | 54.262.640        | 58.963.393        | 59.663.393        |
| 3.  | <b>Cifra de afaceri (1+2)</b>                                  | <b>53.178.627</b>  | <b>52.859.364</b> | <b>50.751.616</b> | <b>54.262.640</b> | <b>58.963.393</b> | <b>59.663.393</b> |
| 4.  | Alte venituri din exploatare                                   | 3.591.674          | 0                 | 0                 | 0                 | 0                 | 0                 |
| 5.  | <b>Total venituri din exploatare (3+4)</b>                     | <b>56.770.301</b>  | <b>52.859.364</b> | <b>50.751.616</b> | <b>54.262.640</b> | <b>58.963.393</b> | <b>59.663.393</b> |
| 6.  | Costul marfurilor vandute                                      | 0                  | 0                 | 0                 | 0                 | 0                 | 0                 |
| 7.  | Cheltuieli cu materiile prime, materiale, energie, combustibil | 22.666.251         | 23.342.793        | 22.760.775        | 23.166.106        | 25.223.161        | 25.545.161        |
| 8.  | Lucrari si servicii executate de terti                         | 5.123.792          | 2.500.000         | 2.283.716         | 2.441.704         | 2.653.228         | 2.684.727         |
| 9.  | Impozite si varsaminte asimilate                               | 762.236            | 553.431           | 296.053           | 296.053           | 296.053           | 296.053           |
| 10. | Cheltuieli cu remuneratiile personalului                       | 18.753.343         | 17.076.103        | 16.320.666        | 16.707.346        | 17.117.355        | 17.497.357        |
| 11. | Cheltuielile societatii cu contributiile sociale               | 4.642.574          | 4.995.560         | 4.765.115         | 4.883.050         | 5.008.100         | 5.124.000         |
| 12. | Total cheltuieli cu personalul (10+11)                         | 23.395.917         | 22.071.663        | 21.085.781        | 21.590.396        | 22.125.455        | 22.621.357        |
| 13. | Cheltuieli cu amortizari si provizioane din exploatare         | 6.257.649          | 4.951.869         | 4.821.404         | 4.821.404         | 4.821.404         | 4.821.404         |
| 14. | <b>Total cheltuieli din exploatare (6+7+8+9+12+13)</b>         | <b>58.205.845</b>  | <b>53.419.756</b> | <b>51.247.729</b> | <b>52.315.663</b> | <b>55.119.301</b> | <b>55.968.701</b> |
| 15. | <b>Rezultat din exploatare (5-14)</b>                          | <b>-1.435.544</b>  | <b>-560.392</b>   | <b>-496.113</b>   | <b>1.946.977</b>  | <b>3.844.092</b>  | <b>3.694.692</b>  |
| 16. | Venituri financiare  | 7.692.946          | 25.000            | 25.000            | 25.000            | 25.000            | 25.000            |
| 17. | Cheltuieli financiare  | 16.788.075         | 5.308.569         | 4.752.062         | 4.374.244         | 3.950.367         | 3.563.398         |
| 18. | <b>Rezultat financiar (16-17)</b>                              | <b>-9.095.129</b>  | <b>-5.283.569</b> | <b>-4.727.062</b> | <b>-4.349.244</b> | <b>-3.925.367</b> | <b>-3.538.398</b> |
| 19. | <b>Rezultat curent al exercitiului (15+18)</b>                 | <b>-10.530.673</b> | <b>-5.843.961</b> | <b>-5.223.175</b> | <b>-2.402.267</b> | <b>-81.275</b>    | <b>156.294</b>    |
| 20. | Venituri totale (5+16)   | 64.463.247         | 52.884.364        | 50.776.616        | 54.287.640        | 58.988.393        | 59.688.393        |
| 21. | Cheltuieli totale (14+17)                                      | 74.993.920         | 58.728.325        | 55.999.791        | 56.689.907        | 59.069.668        | 59.532.099        |
| 22. | <b>Rezultatul brut (15+18)</b>                                 | <b>-10.530.673</b> | <b>-5.843.961</b> | <b>-5.223.175</b> | <b>-2.402.267</b> | <b>-81.275</b>    | <b>156.294</b>    |
| 23. | Impozit pe profit  | 16.500             |                   |                   |                   |                   |                   |
| 24. | <b>Rezultat net (22-23)</b>                                    | <b>-10.547.173</b> | <b>-5.843.961</b> | <b>-5.223.175</b> | <b>-2.402.267</b> | <b>-81.275</b>    | <b>156.294</b>    |

**Bilanț Previzionat pentru perioada 2010 - 2015**

| Pozitia  | Anul               |                    |                    |                    |                    |                    |
|--|--------------------|--------------------|--------------------|--------------------|--------------------|--------------------|
|  | 2010               | 2011               | 2012               | 2013               | 2014               | 2015               |
| <b>ACTIVE</b>  |                    |                    |                    |                    |                    |                    |
| <b>Active fixe</b>   |                    |                    |                    |                    |                    |                    |
| Active brute   | 130.873.202        | 130.873.202        | 130.873.202        | 130.873.202        | 130.873.202        | 130.873.202        |
| Amortizari aferente  | 5.552.102          | 4.951.869          | 4.821.404          | 4.821.404          | 4.821.404          | 4.821.404          |
| <b>ACTIVE FIXE NETE</b>  | <b>125.321.100</b> | <b>125.921.333</b> | <b>126.051.798</b> | <b>126.051.798</b> | <b>126.051.798</b> | <b>126.051.798</b> |
| <b>Active curente</b>  |                    |                    |                    |                    |                    |                    |
| Stocuri  | 39.019.127         | 35.944.368         | 34.511.099         | 36.898.595         | 39.095.107         | 39.167.741         |
| Creante-clienti  | 6.528.130          | 6.078.827          | 6.597.710          | 7.054.143          | 7.665.241          | 7.756.241          |
| Alte active curente  | 31.598             | 26.430             | 25.376             | 27.131             | 29.482             | 29.832             |
| Numerar utilizabil   | 120.004            | -10.552.791        | -15.042.020        | -22.349.554        | -28.474.080        | -31.769.353        |
| <b>TOTAL ACTIVE CURENTE</b><br>(active circulante+ch.in avans) | <b>45.698.859</b>  | <b>31.496.833</b>  | <b>26.092.165</b>  | <b>21.630.315</b>  | <b>18.315.750</b>  | <b>15.184.461</b>  |
| <b>TOTAL ACTIVE</b>  | <b>171.019.959</b> | <b>157.418.166</b> | <b>152.143.963</b> | <b>147.682.113</b> | <b>144.367.548</b> | <b>141.236.259</b> |
| <b>PASIVE</b>  |                    |                    |                    |                    |                    |                    |
| <b>Capital</b>   |                    |                    |                    |                    |                    |                    |
| Capital social   | 36.944.248         | 36.944.248         | 36.944.248         | 36.944.248         | 36.944.248         | 36.944.248         |
| Rezultatul exercitiului  | -10.547.173        | -5.843.961         | -5.223.175         | -2.402.267         | -81.275            | 156.294            |
| - Repartizarea profitului la dividende                         | 0                  | 0                  | 0                  | 0                  | 0                  | 0                  |
| - Repartizarea profitului la rezerve/ acop. pierd. ant.        | 0                  |                    |                    |                    |                    |                    |
| Rezerve+Profitul sau pierderea reportata                       | 60.534.833         | 42.213.836         | 38.121.636         | 35.639.926         | 35.154.118         | 35.214.278         |
| <b>TOTAL CAPITAL</b>   | <b>86.931.907</b>  | <b>79.158.083</b>  | <b>75.065.883</b>  | <b>72.584.173</b>  | <b>72.098.365</b>  | <b>72.158.525</b>  |
| <b>Datorii pe termen mediu si lung</b>                         |                    |                    |                    |                    |                    |                    |
| Datorii strainatate  | 0                  | 0                  | 0                  | 0                  | 0                  | 0                  |
| Datorii in tara  | 62.533.190         | 59.509.518         | 55.709.510         | 50.807.145         | 45.579.695         | 40.662.158         |
| <b>TOTAL DATORII PE TERMEN MEDIU SI LUNG</b>                   | <b>62.533.190</b>  | <b>59.509.518</b>  | <b>55.709.510</b>  | <b>50.807.145</b>  | <b>45.579.695</b>  | <b>40.662.158</b>  |
| <b>Pasive curente</b>  |                    |                    |                    |                    |                    |                    |
| Furnizori si conturi asimilate                                 | 10.466.727         | 7.780.931          | 8.638.560          | 7.791.527          | 8.305.790          | 9.386.290          |
| Impozit pe profit  | 0                  | 0                  | 0                  | 0                  | 0                  | 0                  |
| Dividende datorate   | 0                  | 0                  | 0                  | 0                  | 0                  | 0                  |
| Alte pasive curente (datorii, venituri in avans, provizioane)  | 11.088.134         | 10.969.634         | 12.730.010         | 16.499.269         | 18.383.698         | 19.029.286         |
| <b>TOTAL PASIVE CURENTE</b>                                    | <b>21.554.861</b>  | <b>18.750.565</b>  | <b>21.368.570</b>  | <b>24.290.795</b>  | <b>26.689.488</b>  | <b>28.415.576</b>  |
| <b>TOTAL PASIVE</b>  | <b>171.019.958</b> | <b>157.418.166</b> | <b>152.143.963</b> | <b>147.682.113</b> | <b>144.367.549</b> | <b>141.236.259</b> |

### Flux de Numerar Anual pentru Perioada 2010 - 2015

| EXPLICATII  | N                 | N+1                | N+2               | N+3               | N+4               | N+5               |
|---|-------------------|--------------------|-------------------|-------------------|-------------------|-------------------|
|   | 2010              | 2011               | 2012              | 2013              | 2014              | 2015              |
| 1) Fluxul de numerar din exploatare                               | 22.445.652        | 2.092.740          | 4.058.727         | 1.942.557         | 3.026.779         | 5.160.662         |
| Profitul/pierderea activității de exploatare                      | -1.435.544        | -560.392           | -496.113          | 1.946.977         | 3.844.092         | 3.694.692         |
| + Cheltuiala cu amortizarea și provizioanele în exercițiul curent | 6.257.649         | 4.951.869          | 4.821.404         | 4.821.404         | 4.821.404         | 4.821.404         |
| - Impozitul pe profit platit                                      | 16.500            | 0                  | 0                 | 0                 | 0                 | 0                 |
| ± Variația Necesarului de fond de rulment (ΔNFR)                  | 17.640.047        | -2.298.737         | -266.564          | -4.825.825        | -5.638.717        | -3.355.433        |
| 2) Fluxul de numerar din activitatea de investiții                | -4.387.419        | 0                  | 0                 | 0                 | 0                 | 0                 |
| - Achizițiile de imobilizări                                      | 4.387.419         | 0                  | 0                 | 0                 | 0                 | 0                 |
| 3) Fluxul de numerar din activitatea financiară                   | -18.623.214       | -12.765.535        | -8.547.956        | -9.250.091        | -9.151.304        | -8.455.936        |
| + Creșterea creditelor pe termen lung și scurt                    | 0                 | 0                  | 0                 | 0                 | 0                 | 0                 |
| - Rambursarea creditelor pe termen lung și scurt                  | 9.528.085         | 7.481.966          | 3.820.894         | 4.900.847         | 5.225.937         | 4.917.538         |
| + Creșterea capitalului social                                    | 0                 | 0                  | 0                 | 0                 | 0                 | 0                 |
| - Retragerea capitalului social                                   | 0                 | 0                  | 0                 | 0                 | 0                 | 0                 |
| - Plăți pentru dividende  | 0                 | 0                  | 0                 | 0                 | 0                 | 0                 |
| + Venituri financiare încasate                                    | 7.692.946         | 25.000             | 25.000            | 25.000            | 25.000            | 25.000            |
| - Cheltuieli financiare plătite                                   | 16.788.075        | 5.308.569          | 4.752.062         | 4.374.244         | 3.950.367         | 3.563.398         |
| <b>Cash flow net</b>  | <b>-564.981</b>   | <b>-10.672.795</b> | <b>-4.489.229</b> | <b>-7.307.534</b> | <b>-6.124.525</b> | <b>-3.295.273</b> |
| Lichidități la începutul perioadei                                | 684.985           | 120.004            | -10.552.791       | -15.042.020       | -22.349.554       | -28.474.080       |
| Lichidități la sfârșitul perioadei                                | 120.004           | -10.552.791        | -15.042.020       | -22.349.554       | -28.474.080       | -31.769.353       |
| <b>SPECIFICAȚIE</b>   | <b>AN DE BAZA</b> | <b>N+1</b>         | <b>N+2</b>        | <b>N+3</b>        | <b>N+4</b>        | <b>N+4</b>        |
| Active circulante   | 45.578.855        | 42.049.624         | 41.134.185        | 43.979.870        | 46.789.830        | 46.953.814        |
| Datorii   | 84.088.051        | 78.260.083         | 77.078.080        | 75.097.940        | 72.269.183        | 69.077.734        |
| Necesar de Fond de rulment  | -38.509.196       | -36.210.459        | -35.943.895       | -31.118.070       | -25.479.353       | -22.123.920       |
| Variatie NFR  |                   | -2.298.737         | -266.564          | -4.825.825        | -5.638.717        | -3.355.433        |



S.C. TURBOMECANICA  
S.A  
BUCUREȘTI

SITUAȚIA REALIZĂRII BUGETULUI ACTIVITĂȚII GENERALE PE ANUL 2010  
ȘI PROGNOZA PE ANII 2011 - 2015

| SPECIFICATIE  | Nr.<br>rd. | REALIZAT<br>2010 | PROGRAM<br>2011 | PROGRAM<br>2012 | PROGRAM<br>2013 | PROGRAM<br>2014 | PROGRAM<br>2015 |
|---|------------|------------------|-----------------|-----------------|-----------------|-----------------|-----------------|
| 0   | 1          | 2                | 3               | 4               | 5               | 6               | 7               |
| I. VENITURI TOTALE,<br>din care: ( rd.2+ rd.8+ rd.9)                        | 1          | 64.463.246       | 52.884.364      | 50.776.616      | 54.287.640      | 58.988.393      | 59.688.393      |
| 1. Venituri din exploatare, total, din care:                                | 2          | 56.770.300       | 52.859.364      | 50.751.616      | 54.262.640      | 58.963.393      | 59.663.393      |
| a) cifra de afaceri   | 3          | 53.178.628       | 52.859.364      | 50.751.616      | 54.262.640      | 58.963.393      | 59.663.393      |
| b) variația stocurilor de prod finite și a<br>prod in curs de executie      | 4          | -659.380         |                 |                 |                 |                 |                 |
| c) transferuri  | 5          |                  |                 |                 |                 |                 |                 |
| d) prime acordate producătorilor agricoli                                   | 6          |                  |                 |                 |                 |                 |                 |
| e) alte venituri*   | 7          | 4.251.052        |                 |                 |                 |                 |                 |
| 2. Venituri financiare  | 8          | 7.692.946        | 25.000          | 25.000          | 25.000          | 25.000          | 25.000          |
| II. CHELTUIELI TOTALE, din care :<br>(rd.11+rd.18+rd.19+ rd.20+rd.21+rd.22) | 9          | 75.010.418       | 58.728.325      | 55.999.791      | 56.689.907      | 59.069.668      | 59.532.099      |
| 1. Cheltuieli pentru exploatare, total, din<br>care:                        | 10         | 58.205.844       | 53.419.756      | 51.247.729      | 52.315.663      | 55.119.301      | 55.968.701      |
| a) cheltuieli materiale   | 11         | 29.257.824       | 26.396.224      | 25.340.651      | 25.903.978      | 28.172.566      | 28.526.066      |
| b) cheltuieli de personal, din care:  | 12         | 22.387.909       | 21.374.432      | 20.388.443      | 20.893.050      | 21.428.100      | 21.924.000      |
| - salarii brute   | 13         | 18.192.735       | 16.378.875      | 15.623.328      | 16.010.000      | 16.420.000      | 16.800.000      |
| - asigurari sociale și protecție socială                                    | 14         | 4.195.174        | 4.995.557       | 4.765.115       | 4.883.050       | 5.008.100       | 5.124.000       |
| c) cheltuieli cu tichetele de masă  | 15         | 1.008.009        | 697.231         | 697.231         | 697.231         | 697.231         | 697.231         |
| d) cheltuieli de exploatare privind<br>amortizările și provizioanele        | 16         | 5.552.102        | 4.951.869       | 4.821.404       | 4.821.404       | 4.821.404       | 4.821.404       |
| e) cheltuieli de protocol, reclama și<br>publicitate                        | 17         |                  |                 |                 |                 |                 |                 |
| 2. Cheltuieli financiare  | 18         | 16.788.074       | 5.308.569       | 4.752.062       | 4.374.244       | 3.950.367       | 3.563.398       |
| 4. Rezerve legale   | 19         |                  |                 |                 |                 |                 |                 |
| 5. Acoperirea pierderilor din anul prec.                                    | 20         |                  |                 |                 |                 |                 |                 |
| 6. Impozitul pe profit  | 21         | 16.500           |                 |                 |                 |                 |                 |
| III. REZULTATUL NET AL<br>EXERCITIULUI (rd.01-rd.10)                        | 22         | -10.547.172      | -5.843.961      | -5.223.175      | -2.402.266      | -81.275         | 156.294         |



S.C. TURBOMECANICA S.A  
BUCUREȘTI

SITUAȚIA REALIZĂRII BUGETULUI ACTIVITĂȚII DE PRODUCȚIE PE ANUL 2010  
ȘI PROGNOZA PE ANII 2011 - 2015

| SPECIFICATIE   | Nr.<br>rd. | REALIZAT<br>2010 | PROGRAM    | PROGRAM    | PROGRAM    | PROGRAM    | PROGRAM    |
|--|------------|------------------|------------|------------|------------|------------|------------|
|  |            |                  | 2011       | 2012       | 2013       | 2014       | 2015       |
| 0  | 1          | 2                | 3          | 4          | 5          | 6          | 7          |
| VENITURI DIN EXPLOATARE, din care:                           | 1          | 56.770.300       | 52.859.364 | 50.751.616 | 54.262.640 | 58.963.393 | 59.663.393 |
| - variația stocuri   | 2          | -659.380         |            |            |            |            |            |
| - producția realizată pentru scopuri proprii și capitalizată | 3          | 3.955.560        |            |            |            |            |            |
| - alte venituri  | 4          | 295.492          |            |            |            |            |            |
| CIFRA DE AFACERI total                                       | 5          | 53.178.628       | 52.859.364 | 50.751.616 | 54.262.640 | 58.963.393 | 59.663.393 |
| COSTUL DE PRODUCȚIE total, din care:                         | 6          | 58.205.844       | 53.419.756 | 51.247.729 | 52.315.663 | 55.119.301 | 55.968.701 |
| - mat. pr. și materiale                                      | 7          | 20.446.831       | 21.442.793 | 21.238.227 | 21.538.227 | 23.454.259 | 23.755.259 |
| - combustibil, eng. și apă                                   | 8          | 2.219.420        | 1.900.000  | 1.522.548  | 1.627.879  | 1.768.902  | 1.789.902  |
| - amortizarea imobilizărilor corporale                       | 9          | 5.552.102        | 4.951.869  | 4.821.404  | 4.821.404  | 4.821.404  | 4.821.404  |
| - lucrări și servicii executate de terți                     | 10         | 5.694.312        | 2.500.000  | 2.283.823  | 2.441.819  | 2.653.353  | 2.684.853  |
| - salarii personal   | 11         | 18.192.735       | 16.378.875 | 15.623.328 | 16.010.000 | 16.420.000 | 16.800.000 |
| - asigurări și protecție soc.                                | 12         | 4.195.174        | 4.995.557  | 4.765.115  | 4.883.050  | 5.008.100  | 5.124.000  |
| - alte costuri, din care:                                    | 13         | 1.770.245        | 1.250.662  | 993.284    | 993.284    | 993.284    | 993.284    |
| - tichete de masă  |            | 1.008.009        | 697.231    | 697.231    | 697.231    | 697.231    | 697.231    |
| - taxe și impozite   |            | 762.236          | 553.431    | 296.053    | 296.053    | 296.053    | 296.053    |
| - provizioane  | 14         | 135.025          |            |            |            |            |            |
| REZULTATE  |            |                  |            |            |            |            |            |
| - profit ( rd.6-rd.1)  | 15         | -1.435.544       | -560.392   | -496.113   | 1.946.978  | 3.844.092  | 3.694.692  |
| - pierdere ( rd 1.-rd.6)                                     | 16         |                  |            |            |            |            |            |
| RECAPITULATIA COSTURILOR                                     |            |                  |            |            |            |            |            |
| Cost de producție, total, din care:                          | 17         | 58.205.844       | 53.419.756 | 51.247.729 | 52.315.663 | 55.119.301 | 55.968.701 |
| - cheltuieli materiale                                       | 18         | 28.360.563       | 25.842.793 | 25.044.598 | 25.607.925 | 27.876.513 | 28.230.013 |
| - cheltuieli cu munca vie (val. adăugată)                    | 19         | 28.948.020       | 27.023.532 | 25.907.078 | 26.411.685 | 26.946.735 | 27.442.635 |
| - alte cheltuieli  | 20         | 897.261          | 553.431    | 296.053    | 296.053    | 296.053    | 296.053    |



S.C. TURBOMECHANICA S.A.  
BUCURESTI

SITUATIA REALIZARII PROGRAMULUI DE VANZARI PE ANUL 2010  
SI PROGNOZA PE ANII 2011 - 2015

| Nr. crt. | CLIENT | DENUMIRE PRODUS SAU GRUPE DE PRODUSE            | UM  | REALIZAT 2010     |   | PROGRAM 2011     |   | PROGRAM 2012     |   | PROGRAM 2013     |   | PROGRAM 2014     |   | PROGRAM 2015     |   |
|----------|--------|---|-----|-------------------|---|------------------|---|------------------|---|------------------|---|------------------|---|------------------|---|
|          |        |   |     | Valoare           | 4 | Valoare          | 5 | Valoare          | 6 | Valoare          | 7 | Valoare          | 8 | Valoare          | 9 |
| 0        | 1      | 2   | 3   |                   |   |                  |   |                  |   |                  |   |                  |   |                  |   |
| 1        | MpN    | Reparatii curente si capitale pentru MpN        | lei | 5.145.903         |   | 5.696.432        |   | 2.000.000        |   | 2.000.000        |   | 2.000.000        |   | 2.000.000        |   |
|          |        |   | \$  | 1.619.278         |   | 1.726.192        |   | 645.161          |   | 645.161          |   | 645.161          |   | 645.161          |   |
|          |        |   | eur | 1.222.334         |   | 1.340.337        |   | 476.190          |   | 476.190          |   | 476.190          |   | 476.190          |   |
| 2        | IAR    | Reparatii curente si capitale pentru IAR Brasov | lei | 11.061.462        |   | 691.103          |   | 700.000          |   | 700.000          |   | 700.000          |   | 700.000          |   |
|          |        |   | \$  | 3.480.746         |   | 209.425          |   | 225.806          |   | 225.806          |   | 225.806          |   | 225.806          |   |
|          |        |   | eur | 2.627.488         |   | 162.612          |   | 166.667          |   | 166.667          |   | 166.667          |   | 166.667          |   |
|          |        | <b>TOTAL produse pentru aeronave</b>            | lei | <b>16.207.365</b> |   | <b>6.387.535</b> |   | <b>2.700.000</b> |   | <b>2.700.000</b> |   | <b>2.000.000</b> |   | <b>2.000.000</b> |   |
|          |        |   | \$  | <b>5.100.024</b>  |   | <b>1.935.617</b> |   | <b>870.968</b>   |   | <b>870.968</b>   |   | <b>645.161</b>   |   | <b>870.968</b>   |   |
|          |        |   | eur | <b>3.849.822</b>  |   | <b>1.602.949</b> |   | <b>642.857</b>   |   | <b>642.857</b>   |   | <b>476.190</b>   |   | <b>642.857</b>   |   |
|          |        | <b>COMPONENTE PENTRU CLIENTII EXTERNI</b>       |     |                   |   |                  |   |                  |   |                  |   |                  |   |                  |   |
| 1        | SUA    | Piese si repere                                 | lei | 17.189.588        |   | 19.098.882       |   | 17.941.374       |   | 17.941.374       |   | 19.530.000       |   | 19.530.000       |   |
|          |        | G.E. AIRCRAFT ENGINES                           | \$  | 5.409.103         |   | 5.787.540        |   | 5.787.540        |   | 5.787.540        |   | 6.300.000        |   | 6.300.000        |   |
|          |        |   | eur | 4.083.135         |   | 4.493.855        |   | 4.271.756        |   | 4.271.756        |   | 4.650.000        |   | 4.650.000        |   |
| 2        |        | Piese si componente UNISON                      | lei | 10.435.401        |   | 10.725.000       |   | 11.797.500       |   | 12.977.250       |   | 14.274.975       |   | 14.274.975       |   |
|          |        |   | \$  | 3.283.741         |   | 3.250.000        |   | 3.805.645        |   | 4.186.210        |   | 4.604.831        |   | 4.604.831        |   |
|          |        |   | eur | 2.478.776         |   | 2.523.529        |   | 2.808.929        |   | 3.089.821        |   | 3.398.804        |   | 3.398.804        |   |
| 3        | FRANTA | Piese si repere                                 | lei | 689.021           |   | 484.330          |   | 532.763          |   | 586.039          |   | 644.643          |   | 644.643          |   |
|          |        | G.E. EPE ( Franta )                             | \$  | 216.816           |   | 146.767          |   | 171.859          |   | 189.045          |   | 207.949          |   | 207.949          |   |
|          |        |   | eur | 163.667           |   | 113.960          |   | 126.848          |   | 139.533          |   | 153.486          |   | 153.486          |   |

| Nr. crt. | CLIENT         | DENUMIRE PRODUS SAU GRUPA DE PRODUSE            | UM  | REALIZAT 2010 |            | PROGRAM 2011 |            | PROGRAM 2012 |   | PROGRAM 2013 |   | PROGRAM 2014 |   | PROGRAM 2015 |   |
|----------|----------------|---|-----|---------------|------------|--------------|------------|--------------|---|--------------|---|--------------|---|--------------|---|
|          |                |   |     | Valoare       | 4          | Valoare      | 5          | Valoare      | 6 | Valoare      | 7 | Valoare      | 8 | Valoare      | 9 |
| 0        | 1              | 2   | 3   |               |            |              |            |              |   |              |   |              |   |              |   |
| 4        | MAREA BRITANIE | Piese si repere                                 | lei | 4.179.954     | 12.076.743 | 13.284.417   | 14.612.859 | 16.074.145   |   |              |   |              |   |              |   |
|          |                | ROLLS   | \$  | 1.315.320     | 3.659.619  | 4.285.296    | 4.713.825  | 5.185.208    |   |              |   |              |   |              |   |
|          |                |   | eur | 992.887       | 2.841.587  | 3.162.956    | 3.479.252  | 3.827.177    |   |              |   |              |   |              |   |
| 5        | POLONIA        | Piese si repere                                 | lei | 1.144.076     | 286.902    | 315.592      | 347.151    | 381.867      |   |              |   |              |   |              |   |
|          |                | P&W   | \$  | 360.010       | 86.940     | 101.804      | 111.984    | 123.183      |   |              |   |              |   |              |   |
| 6        | ITALIA         | Piese si repere                                 | eur | 271.758       | 67.506     | 75.141       | 82.655     | 90.921       |   |              |   |              |   |              |   |
|          |                |   | lei | 1.587.692     | 3.651.473  | 4.016.620    | 4.418.282  | 4.860.110    |   |              |   |              |   |              |   |
|          |                | AGUSTA  | \$  | 499.604       | 1.106.507  | 1.295.684    | 1.425.252  | 1.567.777    |   |              |   |              |   |              |   |
| 7        |                | Alti clienti                                    | eur | 377.133       | 859.170    | 956.338      | 1.051.972  | 1.157.169    |   |              |   |              |   |              |   |
|          |                |   | lei | 1.745.532     | 148.500    | 163.350      | 679.685    | 1.197.654    |   |              |   |              |   |              |   |
|          |                |   | \$  | 549.272       | 45.000     | 52.694       | 219.253    | 386.340      |   |              |   |              |   |              |   |
|          |                | TOTAL EXPORT                                    | eur | 414.626       | 34.941     | 38.893       | 161.830    | 285.156      |   |              |   |              |   |              |   |
|          |                |   | lei | 36.971.264    | 46.471.829 | 48.051.616   | 51.562.640 | 56.963.393   |   |              |   |              |   |              |   |
|          |                |   | \$  | 11.633.866    | 14.082.373 | 15.500.521   | 16.633.110 | 18.375.288   |   |              |   |              |   |              |   |
|          |                | PRODUCTIA MARFA preturi curente (total general) | eur | 8.781.982     | 10.934.548 | 11.440.861   | 12.276.819 | 13.562.713   |   |              |   |              |   |              |   |
|          |                |   | lei | 53.178.629    | 52.859.364 | 50.751.616   | 54.262.640 | 58.963.393   |   |              |   |              |   |              |   |
|          |                |   | \$  | 16.733.889    | 16.017.989 | 16.371.489   | 17.504.077 | 19.020.449   |   |              |   |              |   |              |   |
|          |                |   | eur | 12.631.803    | 12.437.497 | 12.083.718   | 12.919.676 | 14.038.903   |   |              |   |              |   |              |   |



S.C. TURBOMECANICA  
S.A  
BUCURESTI

Anexa 6

SITUATIA REALIZARII BUGETULUI ACTIVITATII GENERALE PE ANUL 2010  
SI PROGNOZA PE ANII 2011 - 2015

| SPECIFICATIE  | Nr.<br>rd. | REALIZAT<br>2010 | PROGRAM<br>2011 | PROGRAM<br>2012 | PROGRAM<br>2013 | PROGRAM<br>2014 | PROGRAM<br>2015 |
|---|------------|------------------|-----------------|-----------------|-----------------|-----------------|-----------------|
| 0   | 1          | 2                | 3               | 4               | 5               | 6               | 7               |
| I. VENITURI TOTALE,<br>din care: ( rd.2+ rd.8+ rd.9)                        | 1          | 64.463.246       | 52.884.364      | 101.176.616     | 54.287.640      | 58.988.393      | 59.688.393      |
| 1. Venituri din exploatare, total, din care:                                | 2          | 56.770.300       | 52.859.364      | 101.151.616     | 54.262.640      | 58.963.393      | 59.663.393      |
| a) cifra de afaceri   | 3          | 53.178.628       | 52.859.364      | 50.751.616      | 54.262.640      | 58.963.393      | 59.663.393      |
| b) variatia stocurilor de prod finite si a<br>prod in curs de executie      | 4          | -659.380         |                 |                 |                 |                 |                 |
| c) transferuri  | 5          |                  |                 |                 |                 |                 |                 |
| d) prime acordate producatorilor agricoli                                   | 6          |                  |                 |                 |                 |                 |                 |
| e) alte venituri*   | 7          | 4.251.052        |                 | 50.400.000      |                 |                 |                 |
| 2. Venituri financiare  | 8          | 7.692.946        | 25.000          | 25.000          | 25.000          | 25.000          | 25.000          |
| II. CHELTUIELI TOTALE, din care :<br>(rd.11+rd.18+rd.19+ rd.20+rd.21+rd.22) | 9          | 75.010.418       | 62.508.325      | 66.291.339      | 54.135.521      | 57.862.158      | 57.711.808      |
| 1. Cheltuieli pentru exploatare, total, din<br>care:                        | 10         | 58.205.844       | 57.199.756      | 63.227.343      | 51.454.913      | 55.181.550      | 55.031.200      |
| a) cheltuieli materiale   | 11         | 29.257.824       | 30.176.224      | 26.096.543      | 24.980.863      | 28.172.441      | 27.525.940      |
| b) cheltuieli de personal, din care:  | 12         | 22.387.909       | 21.374.432      | 20.388.443      | 20.893.050      | 21.428.100      | 21.924.000      |
| - salarii brute   | 13         | 18.192.735       | 16.378.875      | 15.623.328      | 16.010.000      | 16.420.000      | 16.800.000      |
| - asigurari sociale si protectie sociala                                    | 14         | 4.195.174        | 4.995.557       | 4.765.115       | 4.883.050       | 5.008.100       | 5.124.000       |
| c) cheltuieli cu tichetele de masa  | 15         | 1.008.009        | 697.231         | 697.338         | 697.346         | 697.355         | 697.356         |
| d) cheltuieli de exploatare privind<br>amortizarile si provizioanele        | 16         | 5.552.102        | 4.951.869       | 16.045.018      | 4.883.654       | 4.883.654       | 4.883.904       |
| e) cheltuieli de protocol, reclama si<br>publicitate                        | 17         |                  |                 |                 |                 |                 |                 |
| 2. Cheltuieli financiare  | 18         | 16.788.074       | 5.308.569       | 3.063.996       | 2.680.608       | 2.680.608       | 2.680.608       |
| 4. Rezerve legale   | 19         |                  |                 |                 |                 |                 |                 |
| 5. Acoperirea pierderilor din anul prec.                                    | 20         |                  |                 |                 |                 |                 |                 |
| 6. Impozitul pe profit  | 21         | 16.500           |                 |                 |                 |                 |                 |
| III. REZULTATUL NET AL<br>EXERCITIULUI (rd.01-rd.10)                        | 22         | -10.547.172      | -9.623.961      | 34.885.277      | 152.119         | 1.126.235       | 1.976.585       |



S.C. TURBOMECANICA S.A  
BUCURESTI

Anexa 6

SITUATIA REALIZARII BUGETULUI ACTIVITATII DE PRODUCTIE PE ANUL 2010  
SI PROGNOZA PE ANII 2011 - 2015

| SPECIFICATIE   | Nr. | PROGRAM    | PROGRAM    | PROGRAM     | PROGRAM    | PROGRAM    | PROGRAM    |
|--|-----|------------|------------|-------------|------------|------------|------------|
|  | rd. | 2010       | 2011       | 2012        | 2013       | 2014       | 2015       |
| 0  | 1   | 2          | 3          | 4           | 5          | 6          | 7          |
| VENITURI DIN EXPLOATARE, din care:                           | 1   | 56.770.300 | 52.859.364 | 101.151.616 | 54.262.640 | 58.963.393 | 59.663.393 |
| - variatia stocuri   | 2   | -659.380   |            |             |            |            |            |
| - productia realizata pentru scopuri proprii si capitalizata | 3   | 3.955.560  |            |             |            |            |            |
| - alte venituri  | 4   | 295.492    |            | 50.400.000  |            |            |            |
| CIFRA DE AFACERI total                                       | 5   | 53.178.628 | 52.859.364 | 50.751.616  | 54.262.640 | 58.963.393 | 59.663.393 |
| COSTUL DE PRODUCTIE total, din care:                         | 6   | 58.205.844 | 57.199.756 | 63.227.343  | 51.454.913 | 55.181.550 | 55.031.200 |
| - mat. pr. si materiale                                      | 7   | 20.446.831 | 21.442.793 | 21.238.227  | 20.713.227 | 23.454.259 | 22.755.259 |
| - combustibil, eng. si apa                                   | 8   | 2.219.420  | 1.900.000  | 1.522.548   | 1.529.879  | 1.768.902  | 1.789.902  |
| - amortizarea imobilizarilor corporale                       | 9   | 5.552.102  | 4.951.869  | 16.045.018  | 4.883.654  | 4.883.654  | 4.883.904  |
| - lucrari si servicii executate de terti                     | 10  | 5.694.312  | 6.280.000  | 3.039.715   | 2.441.704  | 2.653.228  | 2.684.726  |
| - salarii personal   | 11  | 18.192.735 | 16.378.875 | 15.623.328  | 16.010.000 | 16.420.000 | 16.800.000 |
| - asigurari si protectie soc.                                | 12  | 4.195.174  | 4.995.557  | 4.765.115   | 4.883.050  | 5.008.100  | 5.124.000  |
| - alte costuri, din care:                                    | 13  | 1.770.245  | 1.250.662  | 993.391     | 993.399    | 993.408    | 993.409    |
| - tichete de masa  |     | 1.008.009  | 697.231    | 697.338     | 697.346    | 697.355    | 697.356    |
| - taxe si impozite   |     | 762.236    | 553.431    | 296.053     | 296.053    | 296.053    | 296.053    |
| - provizioane  | 14  | 135.025    |            |             |            |            |            |
| REZULTATE  |     |            |            |             |            |            |            |
| - profit ( rd.6-rd.1)  | 15  | -1.435.544 | -4.340.392 | 37.924.273  | 2.807.727  | 3.781.843  | 4.632.193  |
| - pierdere ( rd 1.-rd.6)                                     | 16  |            |            |             |            |            |            |
| RECAPITULATIA COSTURILOR                                     |     |            |            |             |            |            |            |
| Cost de productie, total, din care:                          | 17  | 58.205.844 | 57.199.756 | 63.227.343  | 51.454.913 | 55.181.550 | 55.031.200 |
| - cheltuieli materiale                                       | 18  | 28.360.563 | 29.622.793 | 25.800.490  | 24.684.810 | 27.876.388 | 27.229.887 |
| - cheltuieli cu munca vic(val. adaugata)                     | 19  | 28.948.020 | 27.023.532 | 37.130.799  | 26.474.050 | 27.009.109 | 27.505.260 |
| - alte cheltuieli  | 20  | 897.261    | 553.431    | 296.053     | 296.053    | 296.053    | 296.053    |



| Nr. crt. | CLIENT         | DENUMIRE PRODUS SAU GRUPA DE PRODUSE            | UM  | REALIZAT 2010 |            | PROGRAM 2011 |            | PROGRAM 2012 |            | PROGRAM 2013 |   | PROGRAM 2014 |   | PROGRAM 2015 |   |
|----------|----------------|---|-----|---------------|------------|--------------|------------|--------------|------------|--------------|---|--------------|---|--------------|---|
|          |                |   |     | Valoare       | 4          | Valoare      | 5          | Valoare      | 6          | Valoare      | 7 | Valoare      | 8 | Valoare      | 9 |
| 0        | 1              | 2   | 3   |               |            |              |            |              |            |              |   |              |   |              |   |
| 4        | MAREA BRITANIE | Piese si repere                                 | lei | 4.179.954     | 12.076.743 | 13.284.417   | 14.612.859 | 16.074.145   | 16.074.145 |              |   |              |   |              |   |
|          |                | ROLLS   | \$  | 1.315.320     | 3.659.619  | 4.285.296    | 4.713.825  | 5.185.208    | 5.185.208  |              |   |              |   |              |   |
|          |                |   | eur | 992.887       | 2.841.587  | 3.162.956    | 3.479.252  | 3.827.177    | 3.827.177  |              |   |              |   |              |   |
| 5        | POLONIA        | Piese si repere                                 | lei | 1.144.076     | 286.902    | 315.592      | 347.151    | 381.867      | 381.867    |              |   |              |   |              |   |
|          |                | P&W   | \$  | 360.010       | 86.940     | 101.804      | 111.984    | 123.183      | 123.183    |              |   |              |   |              |   |
|          |                |   | eur | 271.758       | 67.506     | 75.141       | 82.655     | 90.921       | 90.921     |              |   |              |   |              |   |
| 6        | ITALIA         | Piese si repere                                 | lei | 1.587.692     | 3.651.473  | 4.016.620    | 4.418.282  | 4.860.110    | 4.860.110  |              |   |              |   |              |   |
|          |                | AGUSTA  | \$  | 499.604       | 1.106.507  | 1.295.684    | 1.425.252  | 1.567.777    | 1.567.777  |              |   |              |   |              |   |
|          |                |   | eur | 377.133       | 859.170    | 956.338      | 1.051.972  | 1.157.169    | 1.157.169  |              |   |              |   |              |   |
| 7        |                | Alti clienti                                    | lei | 1.745.532     | 148.500    | 163.350      | 679.685    | 1.197.654    | 1.197.654  |              |   |              |   |              |   |
|          |                |   | \$  | 549.272       | 45.000     | 52.694       | 219.253    | 386.340      | 386.340    |              |   |              |   |              |   |
|          |                |   | eur | 414.626       | 34.941     | 38.893       | 161.830    | 285.156      | 285.156    |              |   |              |   |              |   |
|          |                | TOTAL EXPORT                                    | lei | 36.971.264    | 46.471.829 | 48.051.616   | 51.562.640 | 56.963.393   | 56.963.393 |              |   |              |   |              |   |
|          |                |   | \$  | 11.633.866    | 14.082.373 | 15.500.521   | 16.633.110 | 18.375.288   | 18.375.288 |              |   |              |   |              |   |
|          |                |   | eur | 8.781.982     | 10.934.548 | 11.440.861   | 12.276.819 | 13.562.713   | 13.562.713 |              |   |              |   |              |   |
|          |                | PRODUCTIA MARFA preturi curente (total general) | lei | 53.178.629    | 52.859.364 | 50.751.616   | 54.262.640 | 58.963.393   | 58.963.393 |              |   |              |   |              |   |
|          |                |   | \$  | 16.733.889    | 16.017.989 | 16.371.489   | 17.504.077 | 19.020.449   | 19.020.449 |              |   |              |   |              |   |
|          |                |   | eur | 12.631.803    | 12.437.497 | 12.083.718   | 12.919.676 | 14.038.903   | 14.038.903 |              |   |              |   |              |   |

**Contul de Rezultat Anual Pentru perioada 2010 - 2015**

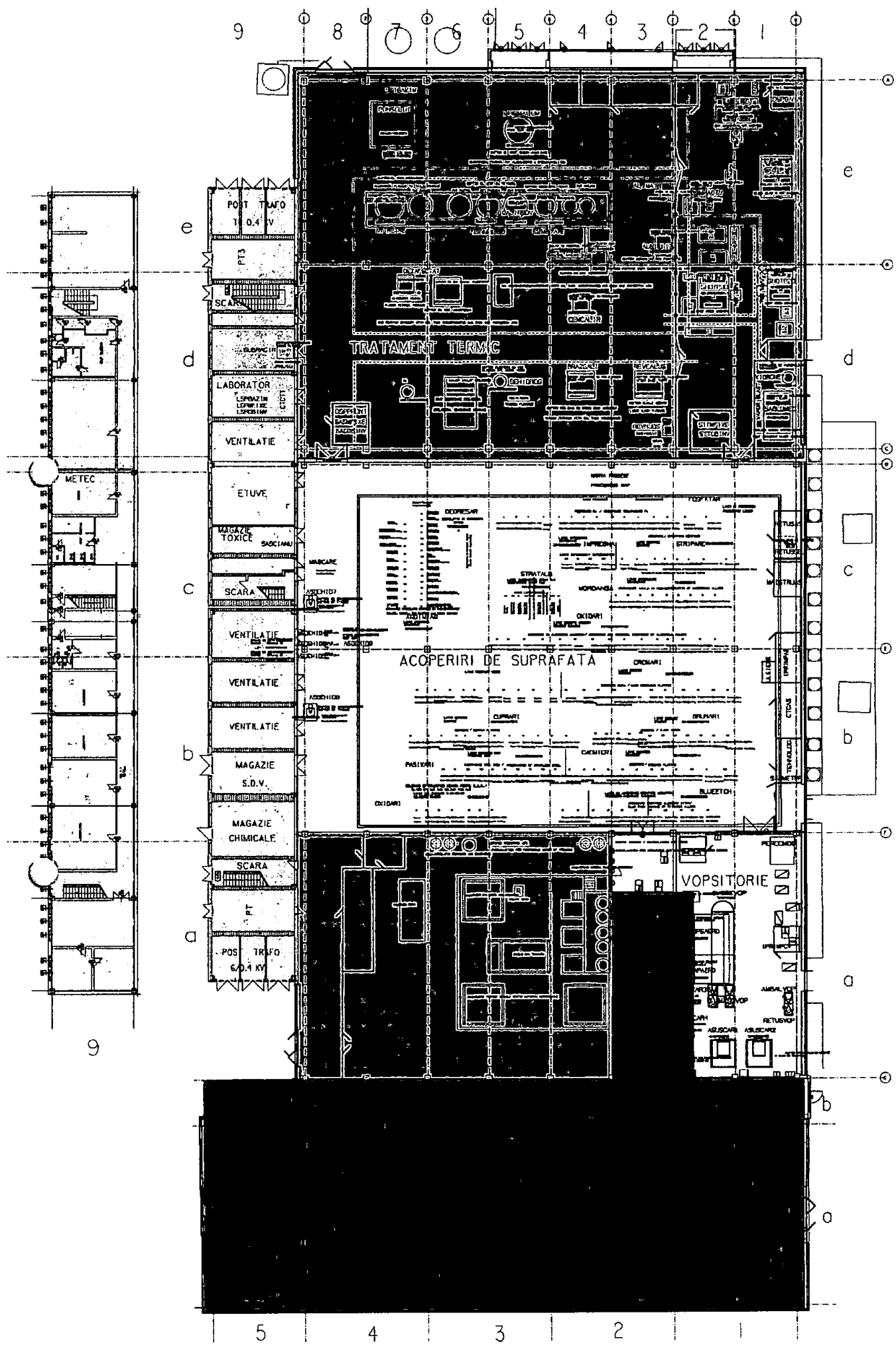
|     | EXPLICATII   | N                  | N+1               | N+2                | N+3               | N+4               | N+5               |
|-----|--|--------------------|-------------------|--------------------|-------------------|-------------------|-------------------|
|     |  | 2010               | 2011              | 2012               | 2013              | 2014              | 2015              |
| 1.  | Vanzari de marfuri   | -                  | 0                 | 0                  | 0                 | 0                 | 0                 |
| 2.  | Venituri din vânzarea produse sau servicii                     | 53.178.627         | 52.859.364        | 50.751.616         | 54.262.640        | 58.963.393        | 59.663.393        |
| 3.  | <b>Cifra de afaceri (1+2)</b>                                  | <b>53.178.627</b>  | <b>52.859.364</b> | <b>50.751.616</b>  | <b>54.262.640</b> | <b>58.963.393</b> | <b>59.663.393</b> |
| 4.  | Alte venituri din exploatare                                   | 3.591.674          | 0                 | 50.400.000         |                   |                   |                   |
| 5.  | <b>Total venituri din exploatare (3+4)</b>                     | <b>56.770.301</b>  | <b>52.859.364</b> | <b>101.151.616</b> | <b>54.262.640</b> | <b>58.963.393</b> | <b>59.663.393</b> |
| 6.  | Costul marfurilor vandute                                      | 0                  | 0                 | 0                  | 0                 | 0                 | 0                 |
| 7.  | Cheltuieli cu materiile prime, materiale, energie, combustibil | 22.666.251         | 23.342.793        | 22.760.775         | 22.243.107        | 25.223.161        | 24.545.161        |
| 8.  | Lucrari si servicii executate de terti                         | 5.123.792          | 6.280.000         | 3.039.715          | 2.441.704         | 2.653.228         | 2.684.726         |
| 9.  | Impozite si varsaminte asimilate                               | 762.236            | 553.431           | 296.053            | 296.053           | 296.053           | 296.053           |
| 10. | Cheltuieli cu remuneratiile personalului                       | 18.753.343         | 17.076.103        | 16.320.666         | 16.707.346        | 17.117.355        | 17.497.357        |
| 11. | Cheltuielile societatii cu contributiile sociale               | 4.642.574          | 4.995.560         | 4.765.115          | 4.883.050         | 5.008.100         | 5.124.000         |
| 12. | Total cheltuieli cu personalul (10+11)                         | 23.395.917         | 22.071.663        | 21.085.781         | 21.590.396        | 22.125.455        | 22.621.357        |
| 13. | Cheltuieli cu amortizari si provizioane din exploatare         | 6.257.649          | 4.951.869         | 16.045.018         | 4.883.654         | 4.883.654         | 4.883.904         |
| 14. | <b>Total cheltuieli din exploatare (6+7+8+9+12+13)</b>         | <b>58.205.845</b>  | <b>57.199.756</b> | <b>63.227.343</b>  | <b>51.454.913</b> | <b>55.181.550</b> | <b>55.031.200</b> |
| 15. | <b>Rezultat din exploatare (5-14)</b>                          | <b>-1.435.544</b>  | <b>-4.340.392</b> | <b>37.924.273</b>  | <b>2.807.727</b>  | <b>3.781.843</b>  | <b>4.632.193</b>  |
| 16. | Venituri financiare  | 7.692.946          | 25.000            | 25.000             | 25.000            | 25.000            | 25.000            |
| 17. | Cheltuieli financiare  | 16.788.075         | 5.308.569         | 3.063.996          | 2.680.608         | 2.680.608         | 2.680.608         |
| 18. | <b>Rezultat financiar (16-17)</b>                              | <b>-9.095.129</b>  | <b>-5.283.569</b> | <b>-3.038.996</b>  | <b>-2.655.608</b> | <b>-2.655.608</b> | <b>-2.655.608</b> |
| 19. | <b>Rezultat curent al exercitiului (15+18)</b>                 | <b>-10.530.673</b> | <b>-9.623.961</b> | <b>34.885.277</b>  | <b>152.119</b>    | <b>1.126.235</b>  | <b>1.976.585</b>  |
| 20. | Venituri totale (5+16)   | 64.463.247         | 52.884.364        | 101.176.616        | 54.287.640        | 58.988.393        | 59.688.393        |
| 21. | Cheltuieli totale (14+17)                                      | 74.993.920         | 62.508.325        | 66.291.339         | 54.135.521        | 57.862.158        | 57.711.808        |
| 22. | <b>Rezultatul brut (15+18)</b>                                 | <b>-10.530.673</b> | <b>-9.623.961</b> | <b>34.885.277</b>  | <b>152.119</b>    | <b>1.126.235</b>  | <b>1.976.585</b>  |
| 23. | Impozit pe profit  | 16.500             |                   |                    |                   |                   |                   |
| 24. | <b>Rezultat net (22-23)</b>                                    | <b>-10.547.173</b> | <b>-9.623.961</b> | <b>34.885.277</b>  | <b>152.119</b>    | <b>1.126.235</b>  | <b>1.976.585</b>  |

**Bilanț Previzionat pentru perioada 2010 - 2015**

| Pozitia  | Anul               |                    |                    |                    |                    |                    |
|--|--------------------|--------------------|--------------------|--------------------|--------------------|--------------------|
|  | 2010               | 2011               | 2012               | 2013               | 2014               | 2015               |
| <b>ACTIVE</b>  |                    |                    |                    |                    |                    |                    |
| <b>Active fixe</b>   |                    |                    |                    |                    |                    |                    |
| Active brute   | 130.873.202        | 96.280.193         | 96.280.193         | 96.280.193         | 96.280.193         | 96.280.193         |
| Amortizari aferente  | 5.552.102          | 4.951.869          | 4.883.654          | 4.883.654          | 4.883.654          | 4.883.904          |
| <b>ACTIVE FIXE NETE</b>  | <b>125.321.100</b> | <b>91.328.324</b>  | <b>91.396.539</b>  | <b>91.396.539</b>  | <b>91.396.539</b>  | <b>91.396.289</b>  |
| <b>Active curente</b>  |                    |                    |                    |                    |                    |                    |
| Stocuri  | 39.019.127         | 35.944.368         | 34.511.099         | 36.898.595         | 39.095.107         | 39.167.741         |
| Creante-clienti  | 6.528.130          | 6.078.827          | 6.597.710          | 7.054.143          | 7.665.241          | 7.756.241          |
| Alte active curente  | 31.598             | 26.430             | 25.376             | 27.131             | 29.482             | 29.832             |
| Numerar utilizabil   | 120.004            | -5.637.282         | 8.277.464          | 18.613.470         | 25.215.390         | 33.470.446         |
| <b>TOTAL ACTIVE CURENTE</b><br>(active circulante+ch.in avans) | <b>45.698.859</b>  | <b>36.412.342</b>  | <b>49.411.649</b>  | <b>62.593.339</b>  | <b>72.005.220</b>  | <b>80.424.260</b>  |
| <b>TOTAL ACTIVE</b>  | <b>171.019.959</b> | <b>127.740.666</b> | <b>140.808.188</b> | <b>153.989.878</b> | <b>163.401.759</b> | <b>171.820.549</b> |
| <b>PASIVE</b>  |                    |                    |                    |                    |                    |                    |
| <b>Capital</b>   |                    |                    |                    |                    |                    |                    |
| Capital social   | 36.944.248         | 36.944.248         | 36.944.248         | 36.944.248         | 36.944.248         | 36.944.248         |
| Rezultatul exercitiului  | -10.547.173        | -9.623.961         | 34.885.277         | 152.119            | 1.126.235          | 1.976.585          |
| - Repartizarea profitului la dividende                         | 0                  | 0                  | 0                  | 0                  | 0                  | 0                  |
| - Repartizarea profitului la rezerve/ acop. pierd. ant.        | 0                  | 0                  | 34.885.277         | 152.119            | 1.126.235          | 1.976.585          |
| Rezerve+Profitul sau pierderea reportata                       | 60.534.833         | 12.536.336         | 33.785.861         | 64.021.633         | 70.031.522         | 76.891.761         |
| <b>TOTAL CAPITAL</b>   | <b>86.931.907</b>  | <b>49.480.583</b>  | <b>70.730.108</b>  | <b>100.965.881</b> | <b>106.975.770</b> | <b>113.836.008</b> |
| <b>Datorii pe termen mediu si lung</b>                         |                    |                    |                    |                    |                    |                    |
| Datorii strainatate  | 0                  | 0                  | 0                  | 0                  | 0                  | 0                  |
| Datorii in tara  | 62.533.190         | 59.509.518         | 35.114.192         | 29.270.999         | 29.270.999         | 29.270.999         |
| <b>TOTAL DATORII PE TERMEN MEDIU SI LUNG</b>                   | <b>62.533.190</b>  | <b>59.509.518</b>  | <b>35.114.192</b>  | <b>29.270.999</b>  | <b>29.270.999</b>  | <b>29.270.999</b>  |
| <b>Pasive curente</b>  |                    |                    |                    |                    |                    |                    |
| Furnizori si conturi asimilate                                 | 10.466.727         | 7.780.931          | 6.638.560          | 7.560.777          | 8.305.790          | 9.136.290          |
| Dividende datorate   | 0                  | 0                  | 0                  | 0                  | 0                  | 0                  |
| Alte pasive curente (datorii, venituri in avans, provizioane)  | 11.088.134         | 10.969.634         | 28.325.328         | 16.192.222         | 18.849.201         | 19.577.252         |
| <b>TOTAL PASIVE CURENTE</b>                                    | <b>21.554.861</b>  | <b>18.750.565</b>  | <b>34.963.888</b>  | <b>23.752.999</b>  | <b>27.154.991</b>  | <b>28.713.542</b>  |
| <b>TOTAL PASIVE</b>  | <b>171.019.959</b> | <b>127.740.666</b> | <b>140.808.188</b> | <b>153.989.878</b> | <b>163.401.759</b> | <b>171.820.549</b> |

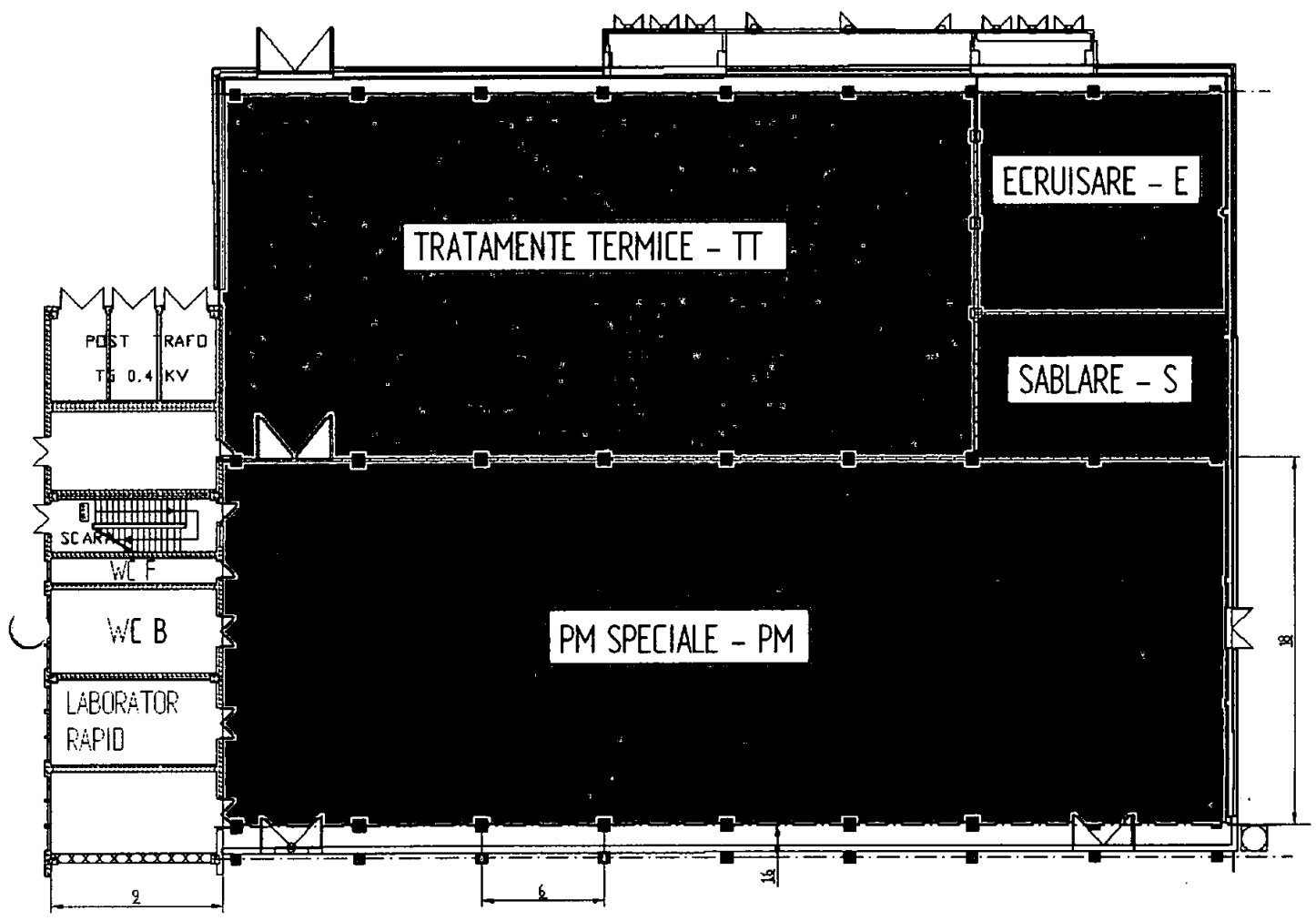
**Flux de Numerar Anual pentru Perioada 2010 - 2015**

| EXPLICATII  | N                  | N+1                | N+2                | N+3               | N+4               | N+5                |
|---|--------------------|--------------------|--------------------|-------------------|-------------------|--------------------|
|   | 2010               | 2011               | 2012               | 2013              | 2014              | 2015               |
| <b>1) Fluxul de numerar din exploatare</b>                        | <b>22.445.652</b>  | <b>-26.887.260</b> | <b>46.702.727</b>  | <b>12.991.614</b> | <b>9.257.529</b>  | <b>10.910.664</b>  |
| Profitul/pierderea activității de exploatare                      | -1.435.544         | -4.340.392         | 37.924.273         | 2.807.727         | 3.781.843         | 4.632.193          |
| + Cheltuiala cu amortizarea și provizioanele în exercițiul curent | 6.257.649          | 4.951.869          | 16.045.018         | 4.883.654         | 4.883.654         | 4.883.904          |
| - Impozitul pe profit platit                                      | 16.500             | 0                  | 0                  | 0                 | 0                 | 0                  |
| ± Variația Necesarului de fond de rulment (ΔNFR)                  | 17.640.047         | -27.498.737        | -7.266.564         | 5.300.233         | 592.032           | 1.394.567          |
| <b>2) Fluxul de numerar din activitatea de investiții</b>         | <b>-4.387.419</b>  | <b>34.593.009</b>  | <b>0</b>           | <b>0</b>          | <b>0</b>          | <b>0</b>           |
| - Achizițiile de imobilizări                                      | 4.387.419          | -34.593.009        | 0                  | 0                 | 0                 | 0                  |
| <b>3) Fluxul de numerar din activitatea financiară</b>            | <b>-18.623.214</b> | <b>-13.463.035</b> | <b>-32.787.981</b> | <b>-2.655.608</b> | <b>-2.655.608</b> | <b>-2.655.608</b>  |
| + Creșterea creditelor pe termen lung și scurt                    | 0                  | 0                  | 0                  | 0                 | 0                 | 0                  |
| - Rambursarea creditelor pe termen lung și scurt                  | 9.528.085          | 8.179.466          | 29.748.985         |                   |                   |                    |
| + Creșterea capitalului social                                    | 0                  | 0                  | 0                  | 0                 | 0                 | 0                  |
| - Retragerea capitalului social                                   | 0                  | 0                  | 0                  | 0                 | 0                 | 0                  |
| - Plăți pentru dividende  | 0                  | 0                  | 0                  | 0                 | 0                 | 0                  |
| + Venituri financiare încasate                                    | 7.692.946          | 25.000             | 25.000             | 25.000            | 25.000            | 25.000             |
| - Cheltuieli financiare plătite                                   | 16.788.075         | 5.308.569          | 3.063.996          | 2.680.608         | 2.680.608         | 2.680.608          |
| <b>Cash flow net</b>  | <b>-564.981</b>    | <b>-5.757.286</b>  | <b>13.914.746</b>  | <b>10.336.006</b> | <b>6.601.921</b>  | <b>8.255.056</b>   |
| Lichidități la începutul perioadei                                | 684.985            | 120.004            | -5.637.282         | 8.277.464         | 18.613.470        | 25.215.390         |
| Lichidități la sfârșitul perioadei                                | 120.004            | -5.637.282         | 8.277.464          | 18.613.470        | 25.215.390        | 33.470.446         |
| <b>SPECIFICAȚIE</b>   | <b>AN DE BAZA</b>  | <b>N+1</b>         | <b>N+2</b>         | <b>N+3</b>        | <b>N+4</b>        | <b>N+4</b>         |
| Active circulante   | 45.578.855         | 67.249.624         | 66.334.185         | 43.979.870        | 46.789.830        | 46.953.814         |
| Datorii   | 84.088.051         | 78.260.083         | 70.078.080         | 53.023.997        | 56.425.990        | 57.984.541         |
| <b>Necesar de Fond de rulment</b>                                 | <b>-38.509.196</b> | <b>-11.010.459</b> | <b>-3.743.895</b>  | <b>-9.044.128</b> | <b>-9.636.160</b> | <b>-11.030.727</b> |
| Variație NFR  |                    | -27.498.737        | -7.266.564         | 5.300.233         | 592.032           | 1.394.567          |



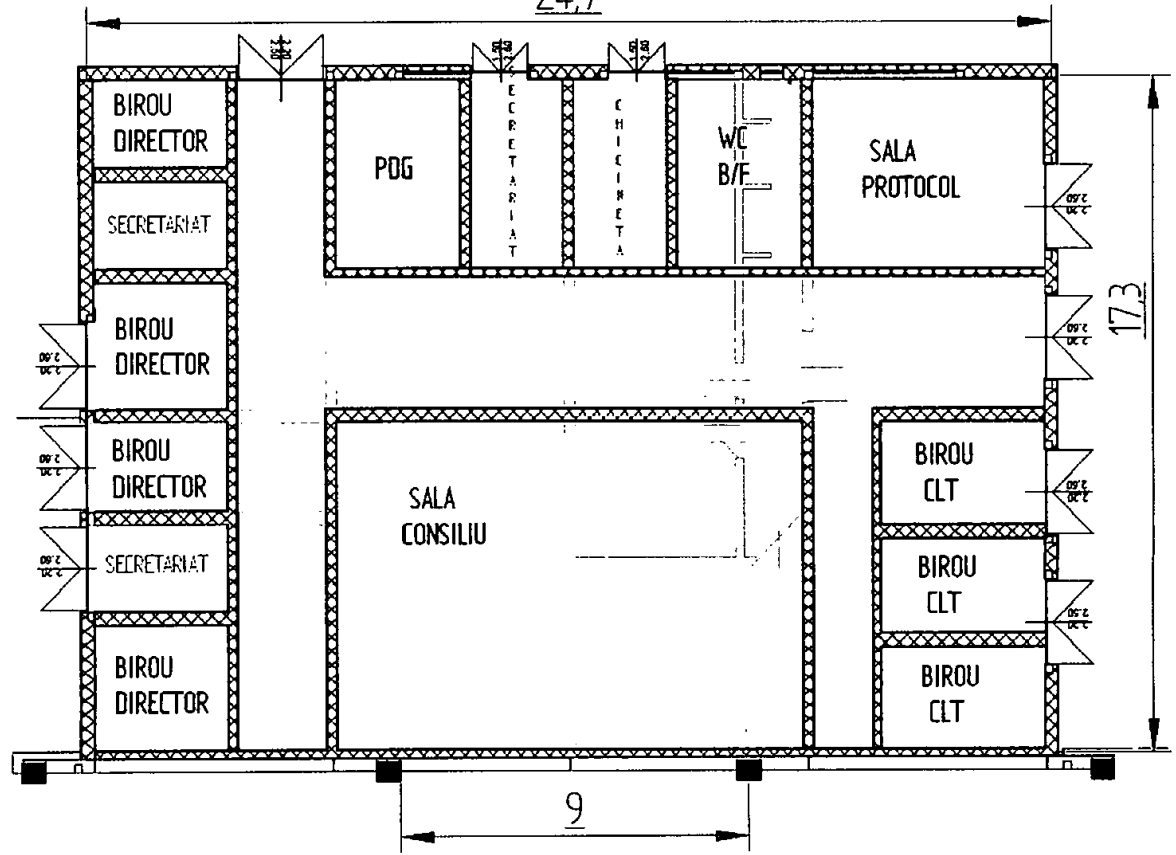
CLĂDIREA : PRESAJ SUDURA / ACOPERIRI DE SUPRAFATA / TRATAMENTE TERMICE

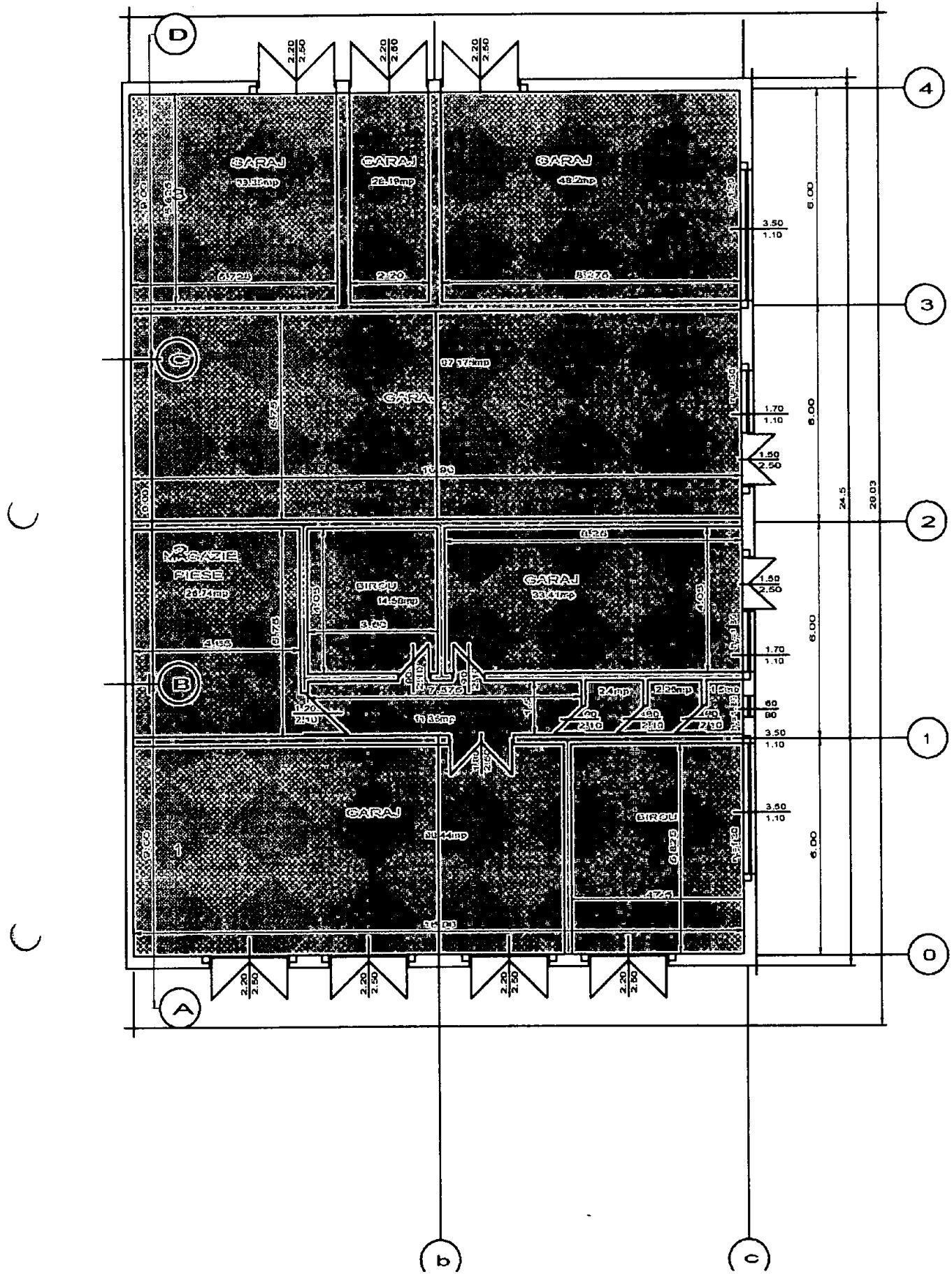
TT



### GARAJ

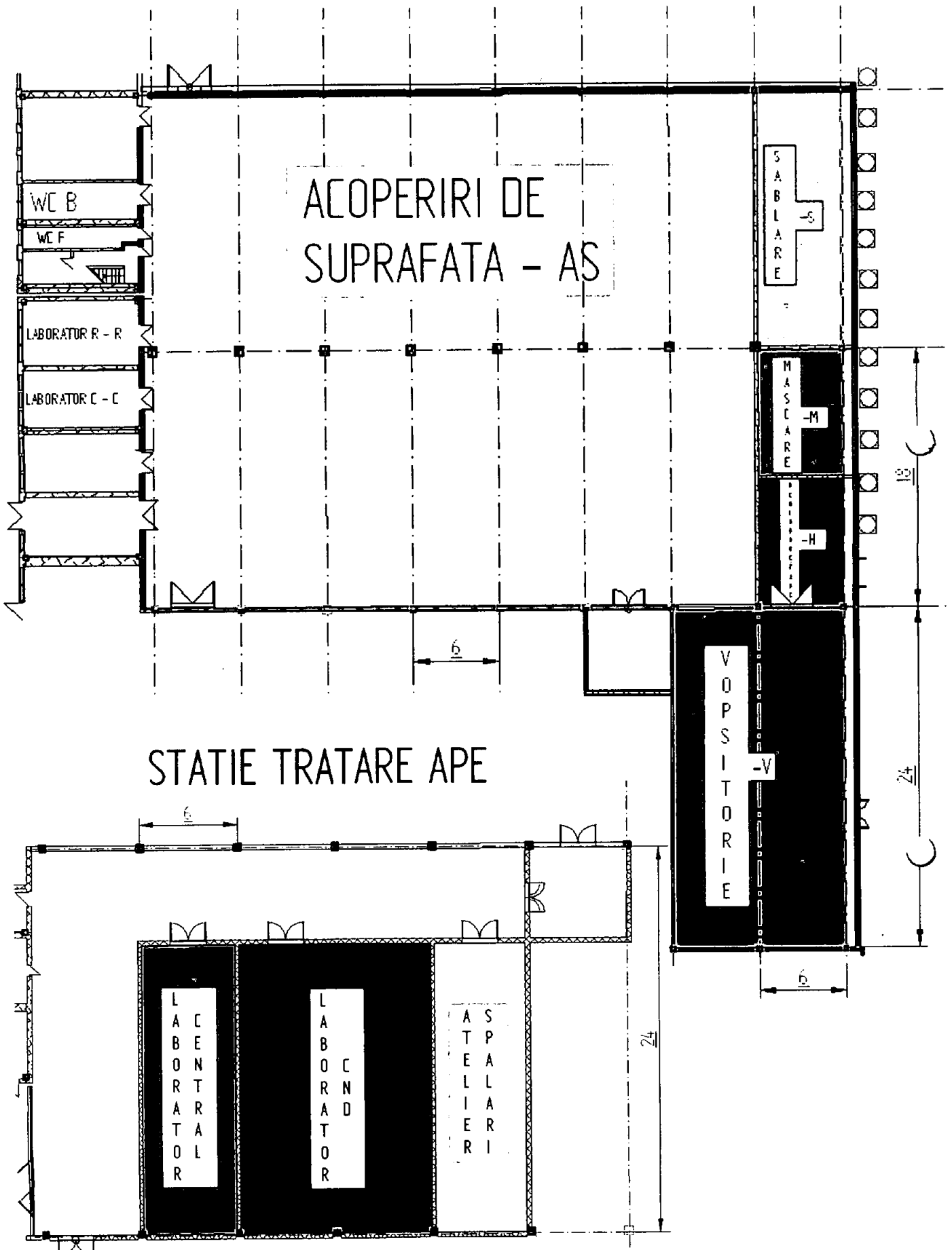
24,7

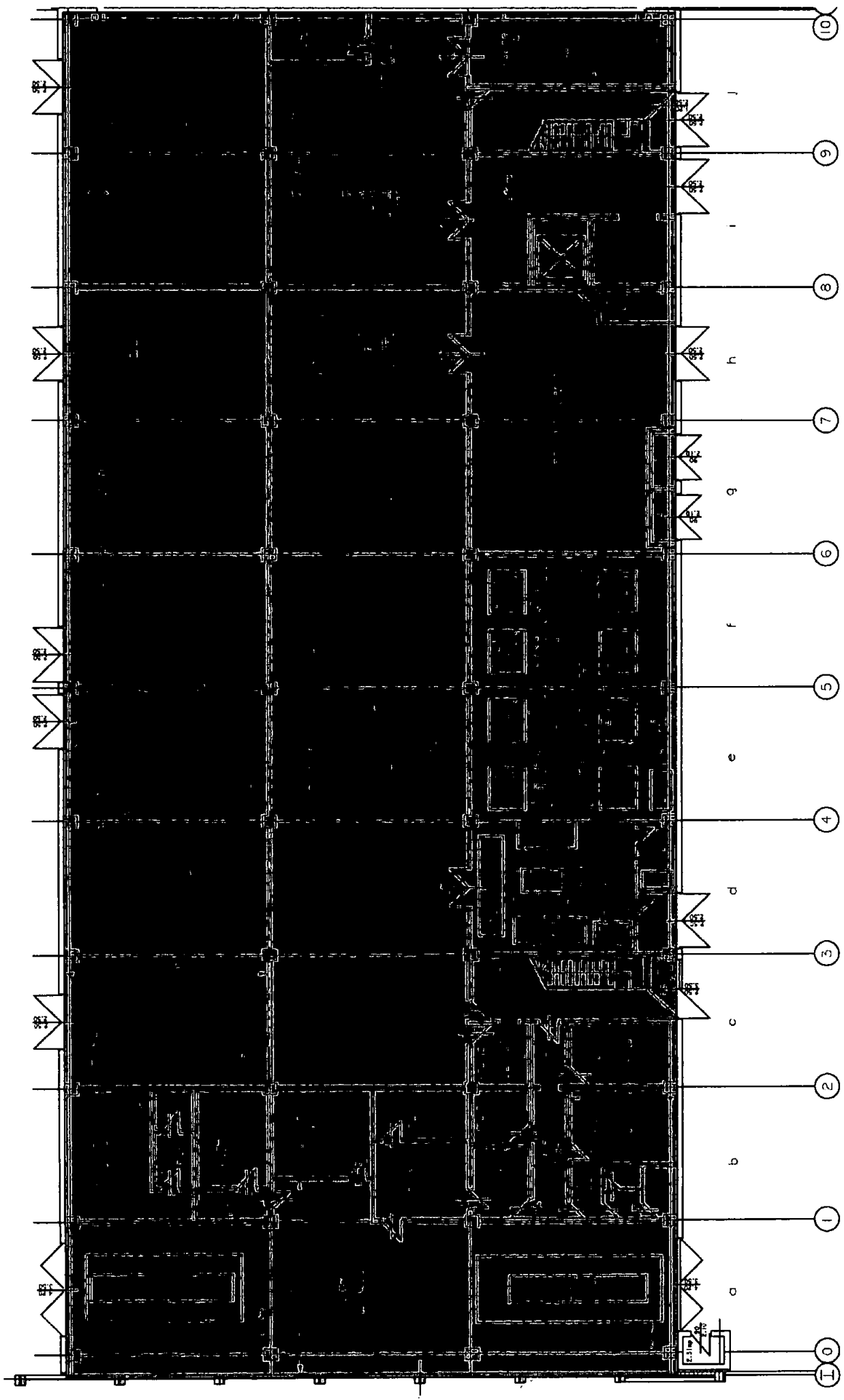




CLĂDIREA : GARAJ

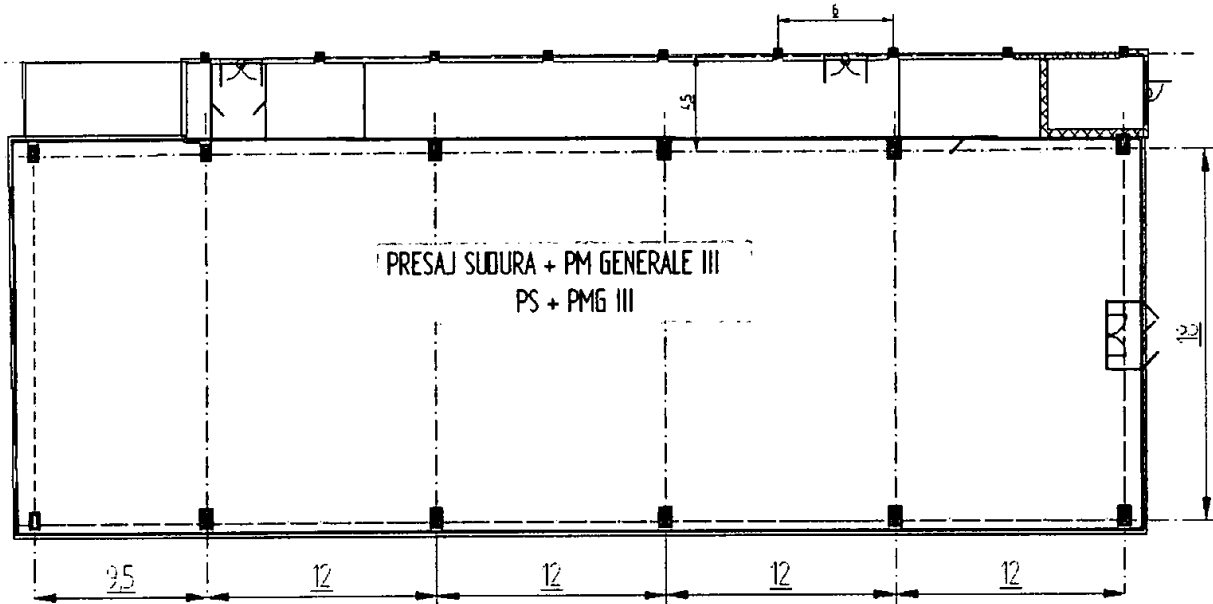
# AS



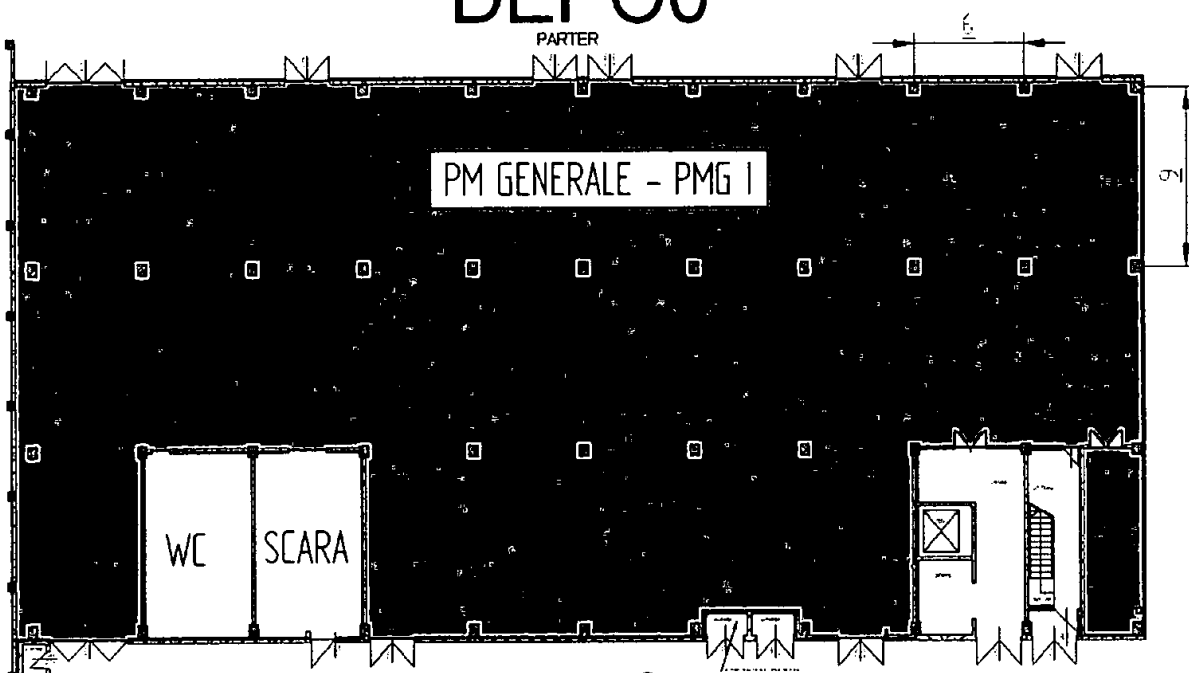


CLĂDIRA : DEPOZITE CENTRALE PARTER

PRESAJ - SUDURA

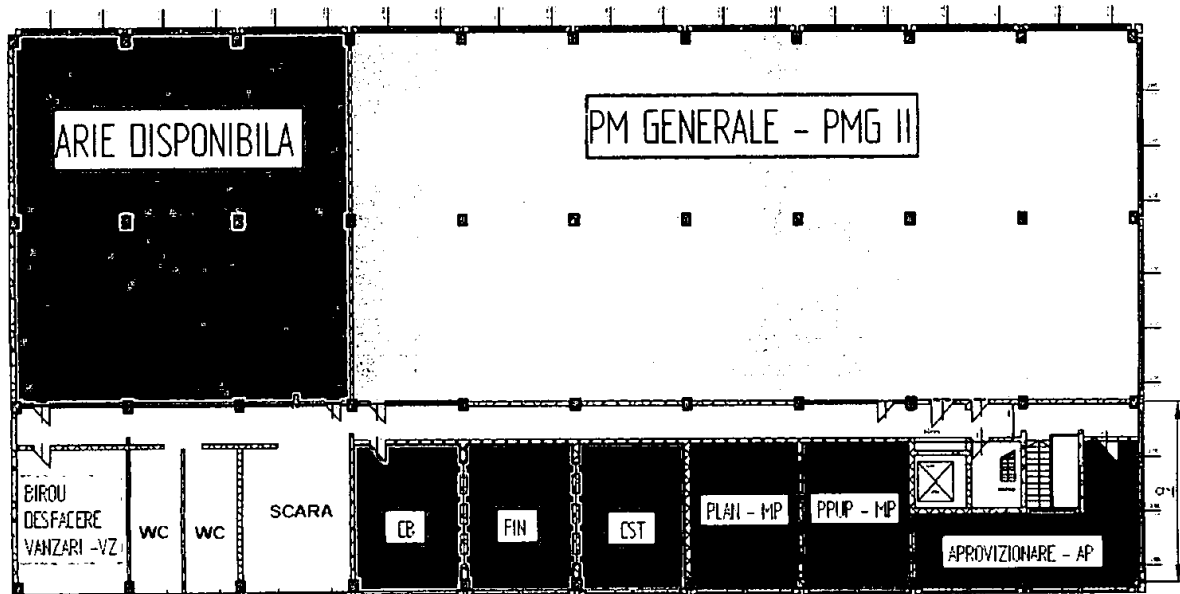


# DEPO0

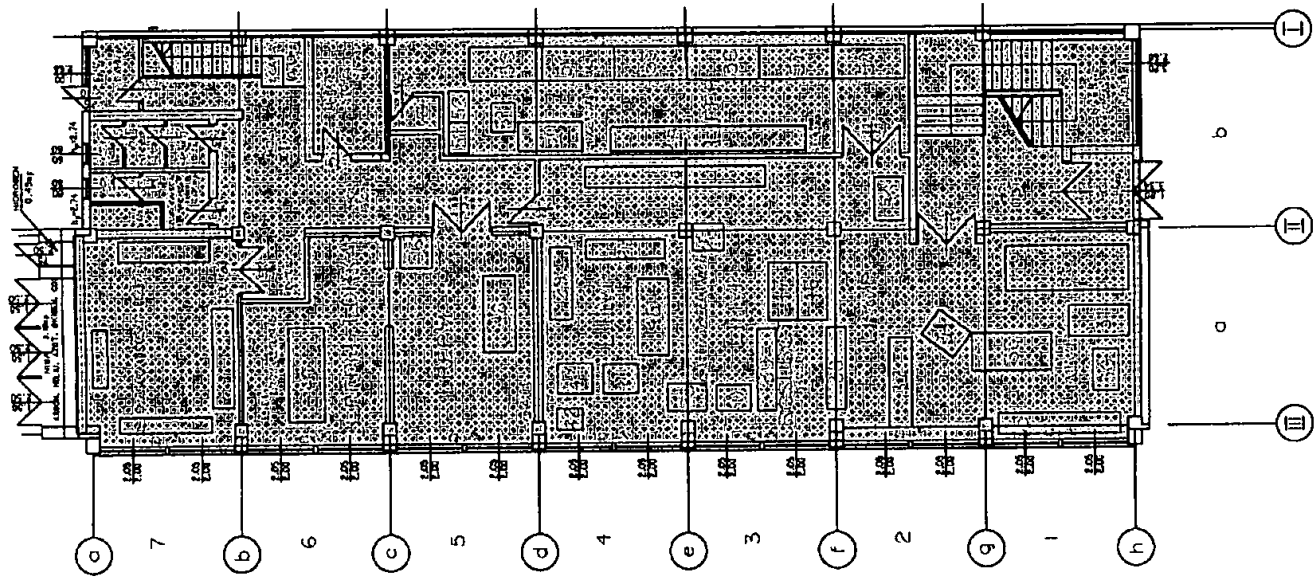
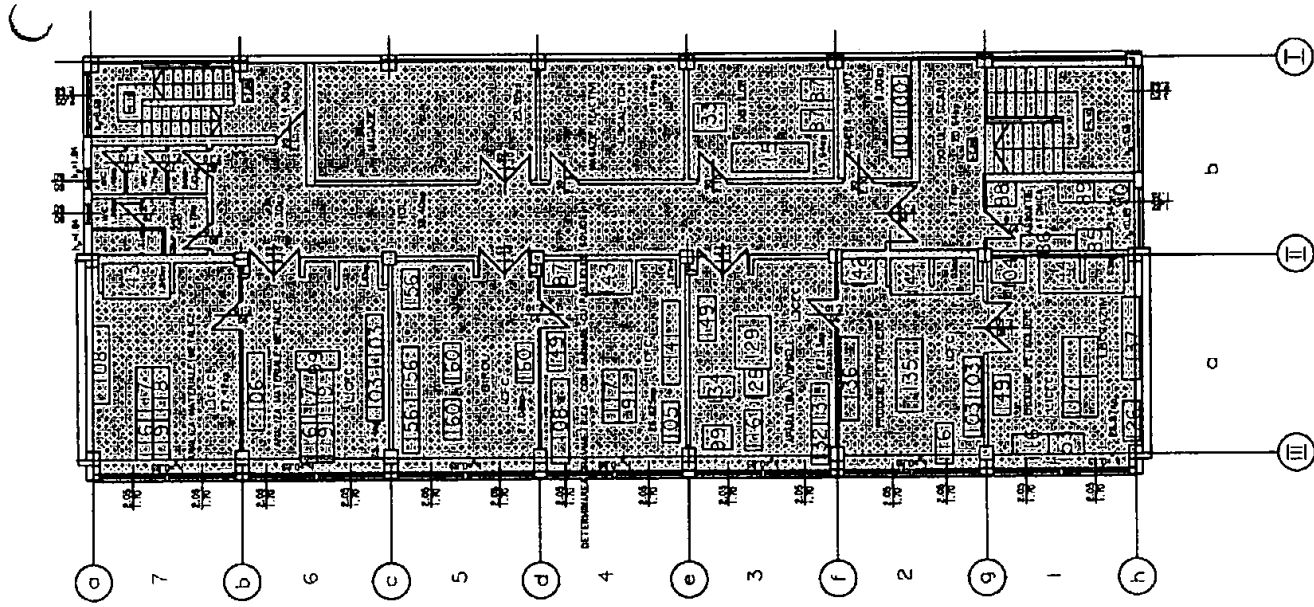
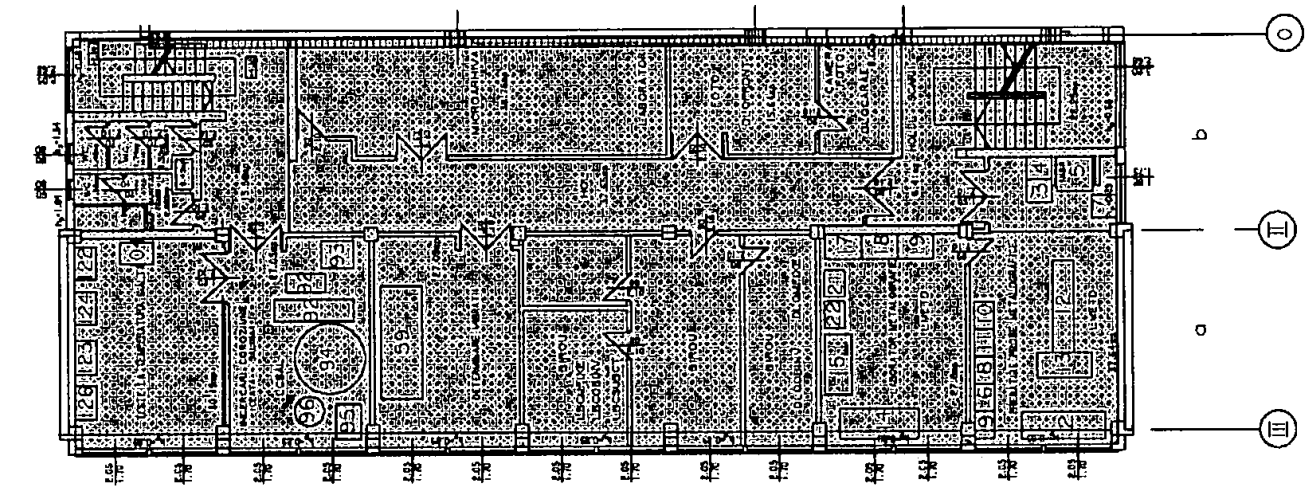


# DEPO1

ETAJ I



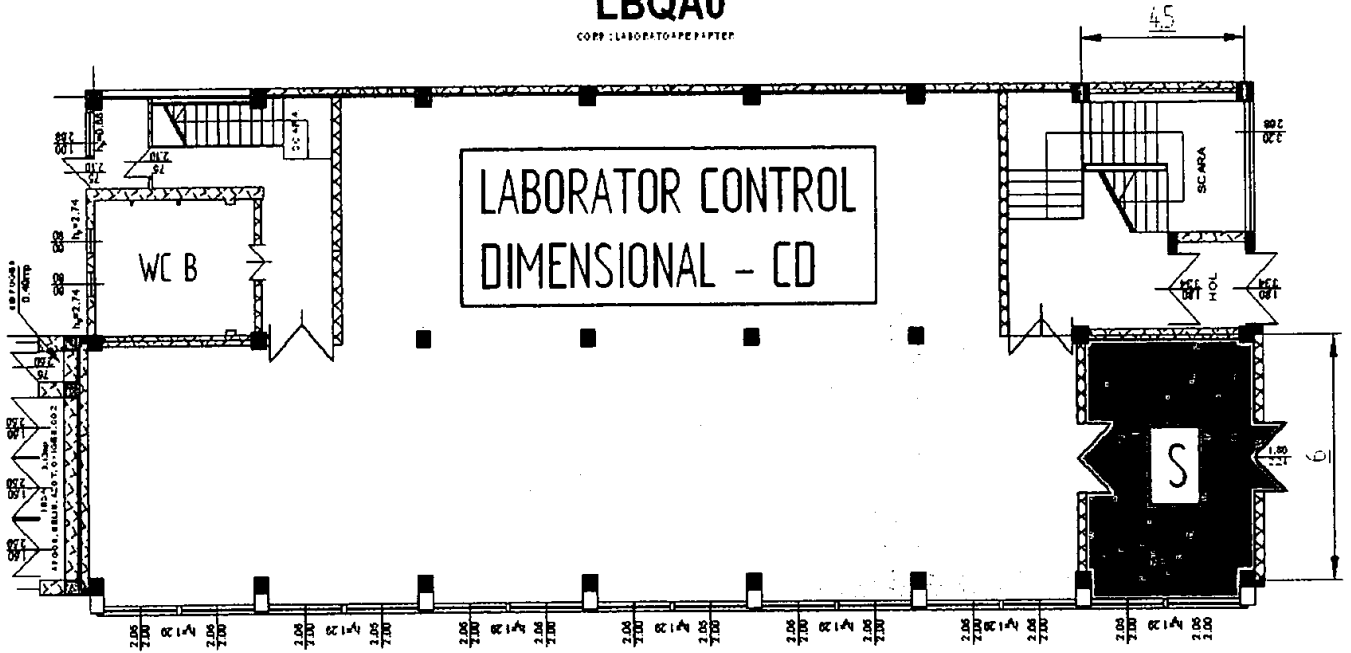




CLĂDIREA : LABORATORUL CENTRAL

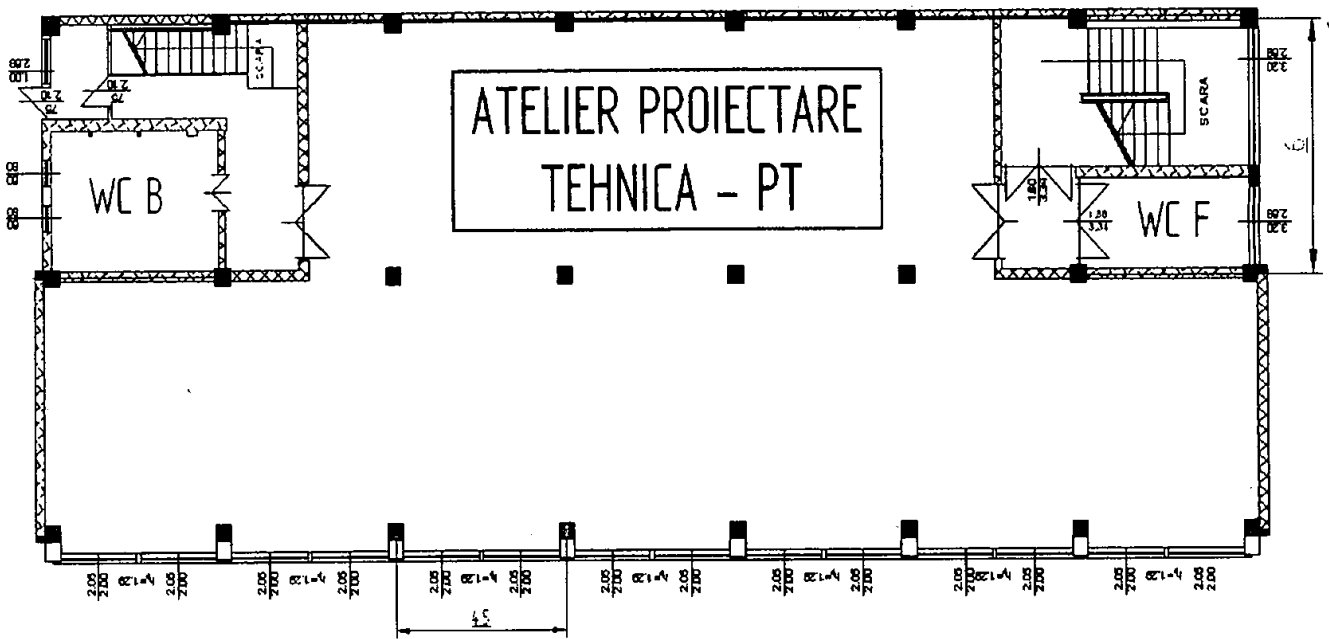
# LBQA0

CORP : LABORATOR PEPI PTEP



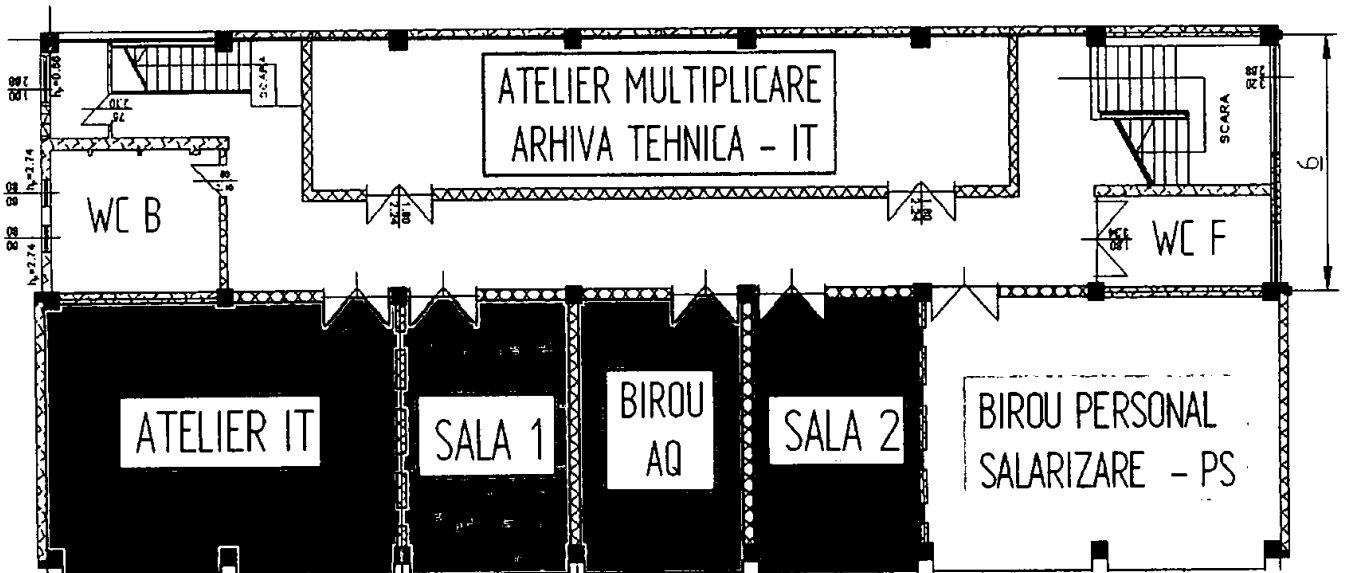
# LBQA1

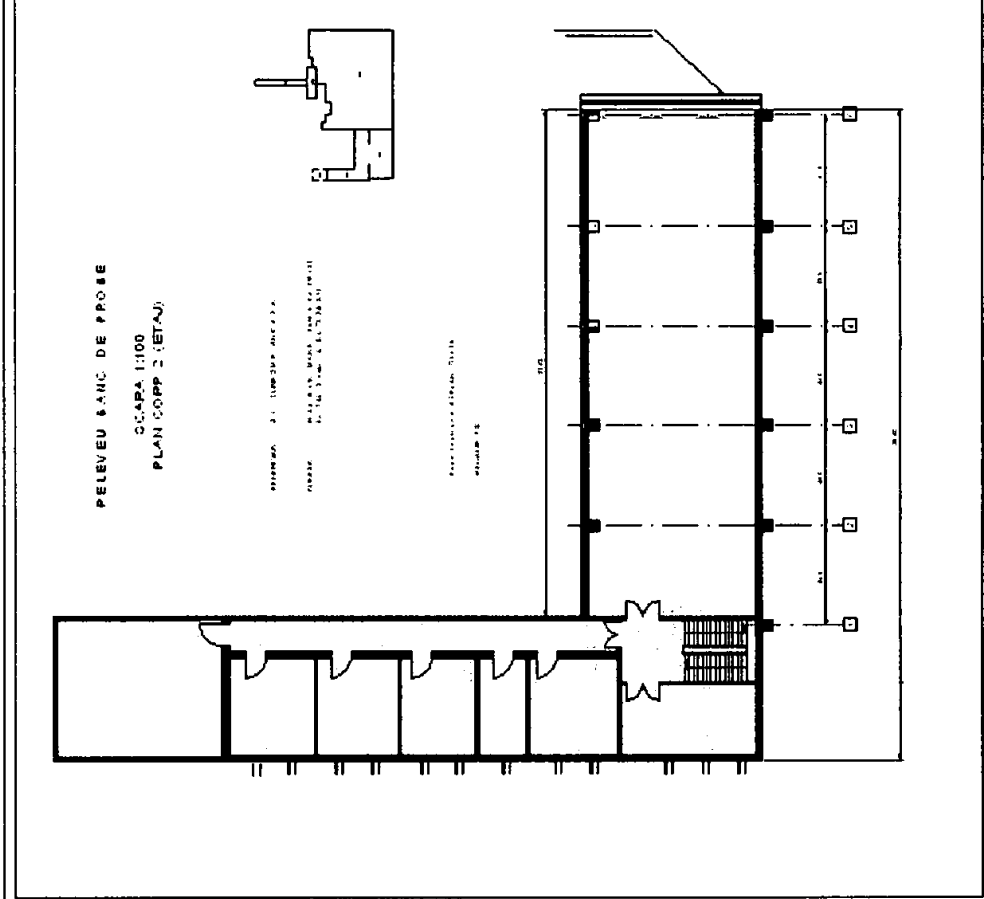
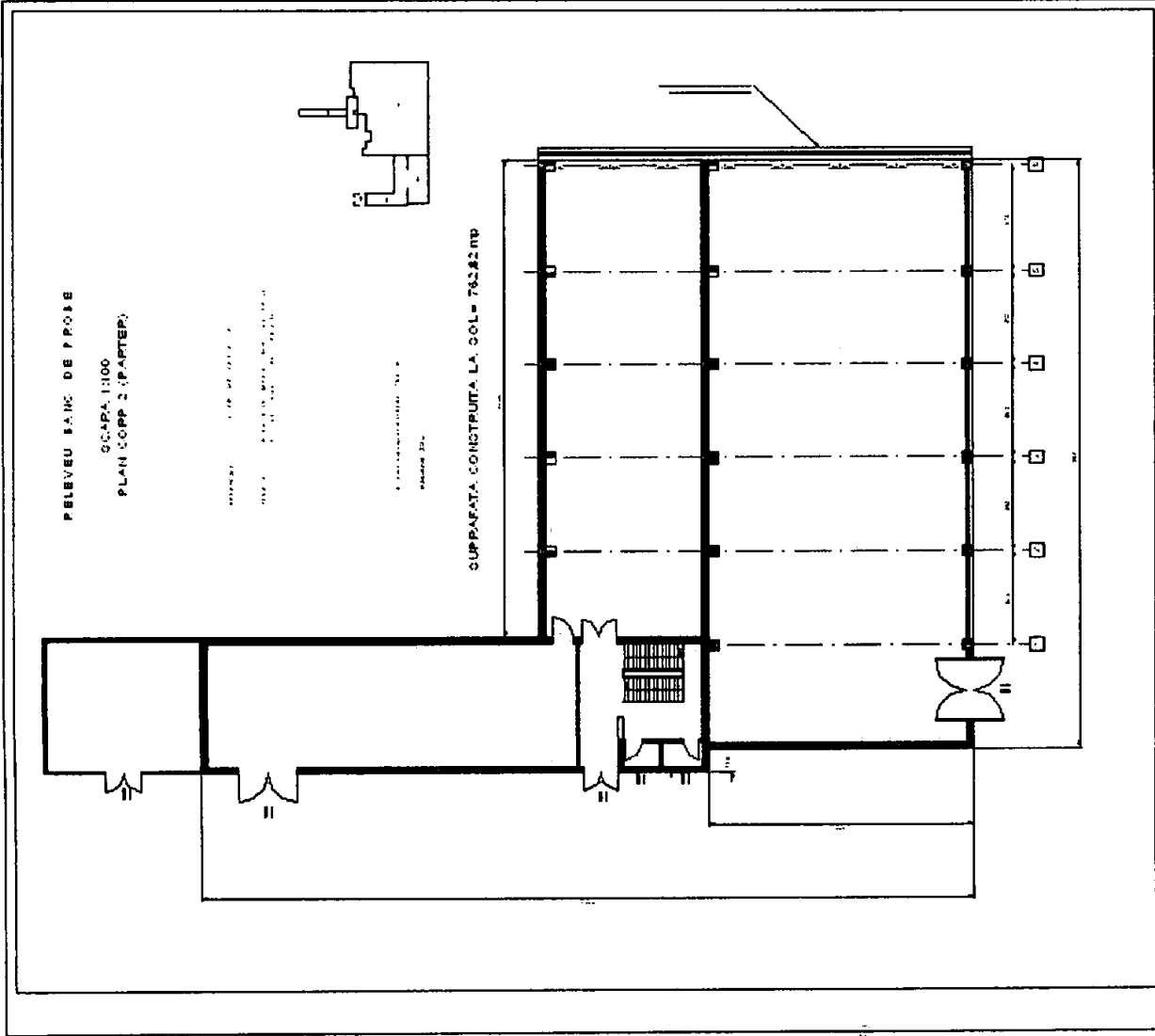
CORP : LABORATOR PEPI PTEP



# LBQA2

CORP : LABORATOR PEPI PTEP



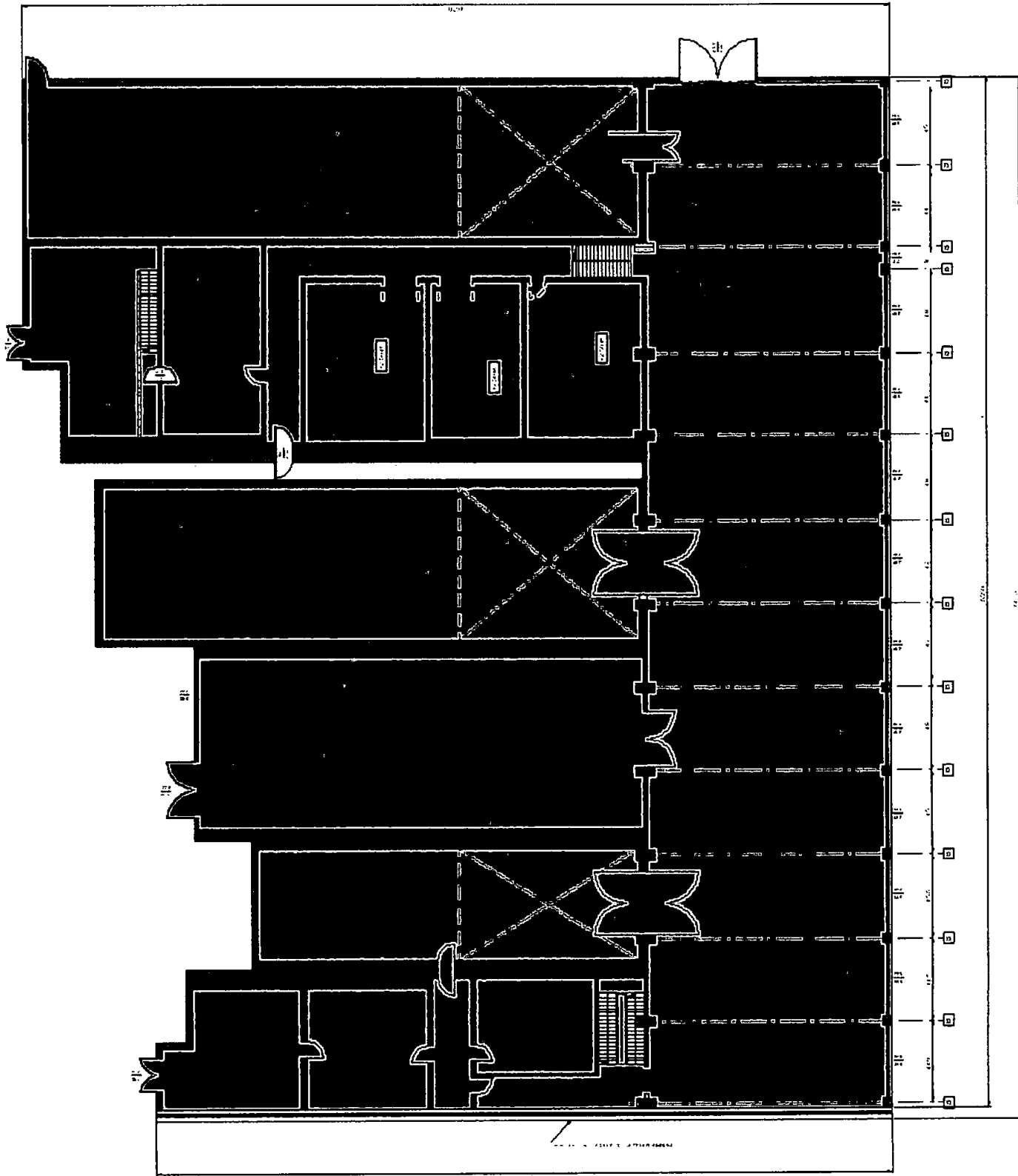
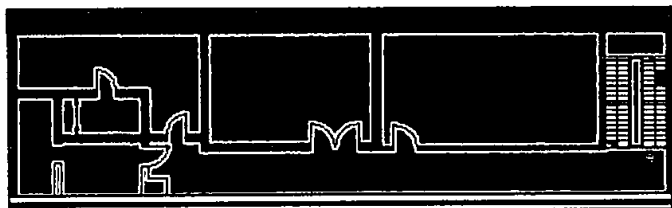


CLĂDIREA : STAND PROBE MOTOARE TURBOPROPULSOARE - 2

C

C

CORP CLADIRE SA-ETUJ  
COTA +1.00



CLĂDIREA : STAND PROBE MOTOARE TURBOMOTOARE - TURBOREACTOARE - 1